

Załącznik do Uchwały nr
Rady Gminy Poraj z dnia.....

PLAN ODNOWY MIEJSCOWOŚCI

DĘBOWIEC

NA LATA 2013 - 2019



SIERPIEŃ 2013 r.

Spis treści:

1. Położenie	4
2. Położenie, powierzchnia, ludność	5
3. Historia	5
4. Inwentaryzacja zasobów służących odnowie wsi Dębowiec	8
4.1. Zasoby przyrodnicze.....	8
4.2. Dziedzictwo kulturowe.	10
4.3. Obiekty i tereny.....	13
4.4. Infrastruktura społeczna.	14
4.5. Infrastruktura techniczna.....	15
4.6. Gospodarka i rolnictwo.	17
4.7. Przeprowadzone inwestycje.	19
4.8. Kapitał społeczny i ludzki	19
5. Analiza SWOT	20
6. Opis planowanych zadań inwestycyjnych oraz przedsięwzięć aktrywizujących społeczność.....	30
7. Opis i charakterystyka obszarów o szczególnym znaczeniu dla zaspokojenia potrzeb mieszkańców, sprzyjających nawiązywaniu kontaktów społecznych, ze względu na ich położenie oraz cechy funkcjonalno-przestrzenne, w szczególności poprzez odnowienie lub obudowę placów parkingowych, chodników lub oświetlenia ulicznego.....	31

Spis Zdjęć i Rysunków:

1. Rysunek 1: Mogiła poległych żołnierzy.....	7
2. Zdjęcie 1: Obszary leśne Dębowca	9
3. Zdjęcie 2: Przyroda Dębowca	9
4. Zdjęcie 3-6: Mogiła poległych żołnierzy	10
5. Zdjęcie 7-8: Krzyż przydrożny (1).....	11
6. Zdjęcie 9-10: Kapliczka	12
7. Zdjęcie 11: Krzyż przydrożny (2)	12
8. Zdjęcie 12: Opuszczona zabudowa	14
9. Zdjęcie 13-15: Miejscowy Plac Zabaw	15
10. Zdjęcie 16: Droga w Dębowcu.....	16

Spis Tabel i Wykresów :

1. Tabela 1: Stan demograficzny ludności Dębowca	5
2. Tabela 2: Struktura użytkowania gruntów we wsi Dębowiec.....	8
3. Tabela 3: Obiekty dziedzictwa kulturowego	10
4. Tabela 4: Bilans terenów wsi Dębowca	18
5. Wykres 1: Udział % rodzajów terenów w ogólnej powierzchni Dębowca.....	18
6. Tabela 5: Przeprowadzone inwestycje na terenie wsi Dębowca.....	19
7. Tabela 6: Analiza SWOT Dębowca	20
8. Tabela 7: Czy szanse, które mogą się pojawić / lub już występują spotęgują zidentyfikowane siły.....	22
9. Tabela 8: Czy zagrożenia, które mogą się pojawić osłabiają zidentyfikowane siły?	24
10. Tabela 9: Czy szanse, które mogą się pojawić przewyżczą istniejące słabości?	26
11. Tabela 10: Czy zagrożenia, które mogą się pojawić spotęgują występujące słabości?	28

1. Położenie

Dębowiec

NOCLEGI I WYPOCZYNEK

1. Ośrodek Sportów Wodnych i Rekreacji
2. Ośrodek WOPR
3. Harcerski Ośrodek Wodny
4. Międzyklubowy Ośrodek Żeglarski i „Tawerna”
5. Yacht Club „Zefir-Drakkar”
6. Centrum Konferencyjno - Szkoleniowe „Poraj”
7. Pole namiotowe „Kochowiec”
8. Pole biwakowe PZW „Rybacówka”
9. Bar „Rumcajs” - pokoje gościnne
10. Gospodarstwa agroturystyczne „Czarodziejska Zagroda”
12. Hotel „Kinga”
13. Gospodarstwo agroturystyczne
14. Gospodarstwo agroturystyczne
15. Zajazd „U Renaty” - pokoje gościnne
16. Gospodarstwo agroturystyczne
17. Pokoje gościnne „Martyńka”
18. „Jaś i Małgosia” Restauracja, Hotel
19. Gospodarstwo agroturystyczne

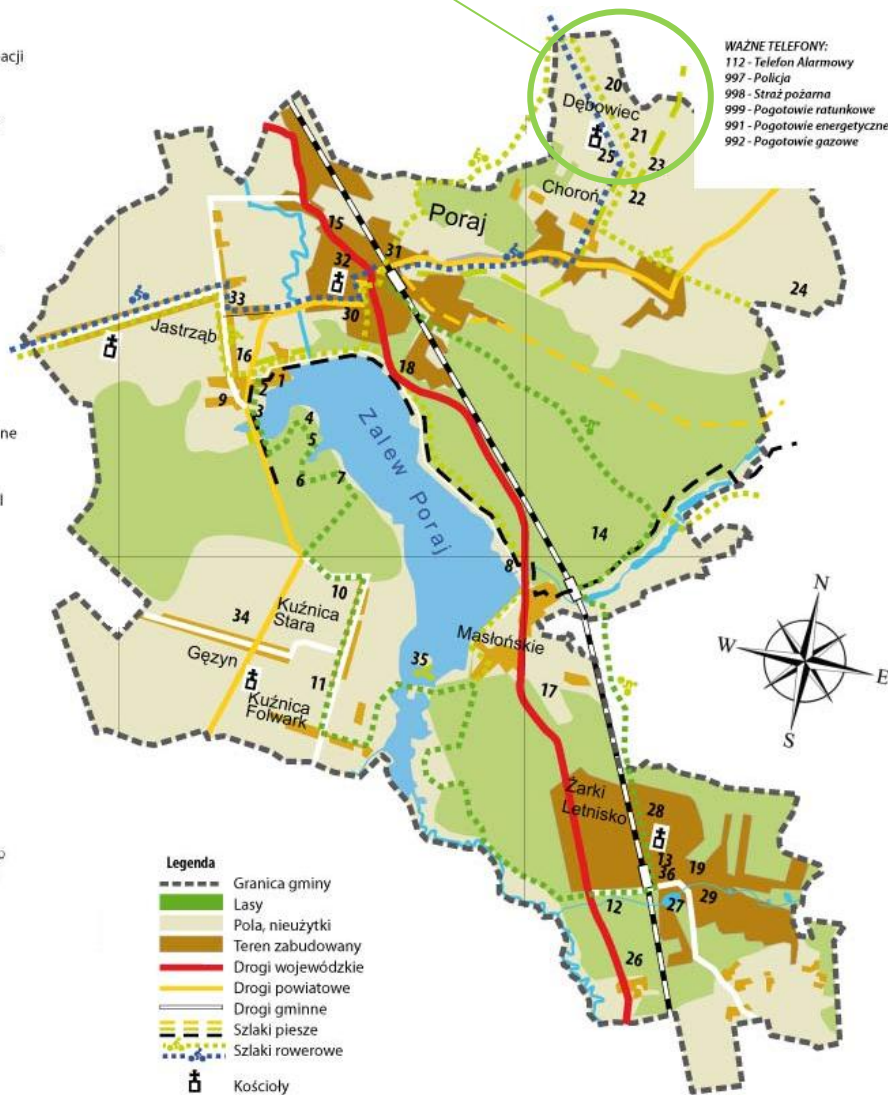
ATRAKCJE TURYSTYCZNE

20. Mogiła 71 Pułku Piechoty
21. Aleja Lipowa w Choroni
22. Grób partyzantów
23. Kamień ołtarz „Gawrona”
24. Ostaniec „Kamyki”
25. XVII wieczny kościół
26. Mogiła Partyzantów
27. Kąpielisko
28. Prywatne obserwatorium astronomiczne
29. Willa „Należcz” z pocz. XX w.
30. Grób Partyzantów
31. Krzyż przydrożny
32. Park i pomnik Marszałka Piłsudskiego
33. Kapliczka z XIX w. figurką Chrystusa
34. XIX wieczna kapliczka
35. Ptasia Wyspa
36. Obelisk ku czci hr. Raczyńskich

Legenda

- Granica gminy
- Lasy
- Pola, nieużytki
- Teren zabudowany
- Drogi wojewódzkie
- Drogi powiatowe
- Drogi gminne
- Szlaki piesze
- Szlaki rowerowe
- Kościoły

- WAŻNE TELEFONY:**
 112 - Telefon Alarmowy
 997 - Policja
 998 - Straż pożarna
 999 - Pogotowie ratunkowe
 991 - Pogotowie energetyczne
 992 - Pogotowie gazowe



Położenie Dębowca w Gminie Poraj

● Dębowiec

Położenie Gminy Poraj w Województwie Śląskim



2. Położenie, powierzchnia, ludność

Dębowiec to wieś o charakterze tzw. typowej ulicówki. Wieś Dębowiec położona jest w północnej części Gminy Poraj, w powiecie myszkowskim, w województwie śląskim. Znajduje się przy dawnym trakcie kupieckim i pątnicznym. Najbliższa stacja kolejowa PKP Poraj, znajduje się w odległości 5,0 km. Natomiast odległość drogi DK1 wynosi 11km. W położeniu atutem Dębowca pozostaje sąsiedztwo kompleksu leśnego ciągnącego się od Poraja po Sokole Góry.

Dębowiec stanowi najmniejsze sołectwo spośród siedmiu innych sołectw wchodzących w skład gminy. Wieś zajmuje powierzchnie równą 67,7 ha, gdzie zamieszkuje obecnie 53 osób. Stan demograficzny ludności przedstawia się następująco:

Tabela 1. Stan demograficzny ludności Dębowca

Stan demograficzny ludności		
Wiek przedprodukcyjny 0-14 lat	Wiek produkcyjny 15-64 lat	Wiek poprodukcyjny 65 lat - i powyżej
5	36	12
Ogółem	53	

Źródło Urząd Gminy Poraj

Ludność Dębowca, podobnie jak pozostała ludność Gminy Poraj, zatrudniona jest w sektorze prywatnym oraz częściowo w rolnictwie. Mieszkańcy należą do parafii Św. Jana Chrzciciela znajdującej się w sąsiedniej wsi Choroń. Obecnym Sołtysem Dębowca jest Edward Królak (2013 rok).

3. Historia

Dębowiec powstał najprawdopodobniej w okresie późnego średniowiecza jako osada kolonistów niemieckich. W skład kolonistów, założycieli wchodzili głównie tkacze związani z „zagłębem” tkackim tego okresu: Kamienicą Polską i Poczesną. Osada została założona przy dawnym szlaku handlowym z Krakowa do Krzepic. Z biegiem czasu rodziny niemieckich osadników ulegały spolonizowaniu. Do dnia dzisiejszego pozostał po kolonistach

i dawnych czasach ślad skrywany pod postacią nazwisk obecnych mieszkańców, m.in. Hartwichów, Grynow, Ormanów, Grabarów i Niemczyków.

Wieś Dębowiec w XVIII i XIX wieku powiązana była z sąsiednimi miejscowościami: Poczesną i Kamienicą Polską. Administracyjnie Dębowiec należał początkowo do Poczesnej, a od początków XX wieku; po odzyskaniu przez Polskę niepodległości, utworzeniu gminy w Poraju i parafii w Choroni przynależy do gminy Poraj.¹

W tamtym okresie ludność zajmowała się głównie pracą na roli, bądź była zatrudniona w pobliskich lasach przy wyрубie drzew. Część mieszkańców zajmowała się tzw. „kurzeniem” węgla drzewnego. „Kurzenie” to polegało na układaniu drewnianych kłoców (karpiony) na sztorc w duży stos i okładaniu ich grubą warstwą ściółki leśnej. Następnie wszystko obsypywano ziemią, pozostawiając otwory na dole i jeden na górze. Po podpaleniu otwory zatykano i pilnowano by ogień nie wydostał się. Po zwęgleniu drewna kopiec dogaszano wodą. W ten sposób otrzymywano gotowy węgiel drzewny wykorzystywany później na potrzeby okolicznych kuźnic. Pozostali mieszkańcy trudnili się w wypalaniu wapna opartym na systemie gospodarczym. System ten polegał na wypalaniu wapnia w niewielkich piecach przy wykorzystaniu dostępnych na tych terenach surowców –kamienia wapiennego z łomników - i materiałów służących jako naturalne paliwo –drewno, ściółka leśna. Wypalanie wapna zrodziło nową gałąź gospodarki w Dębowcu. Pozyskane wapno mieszkańcy sprzedawali na targach w dalszych i bliższych miejscowościach, m.in. w Żarkach, Siewierzu i Mstowie.

Ważnym wydarzeniem w historii Dębowca okazała się stoczona bitwa wojska polskiego -74 pp z Lublińca- z hitlerowskim najeźdźcą. Bitwa została stoczona rankiem trzeciego września 1939 roku na polach Dębowca. Do wycofujących się w okolice Janowa Polaków, usytuowani na wzgórzu kościelnym Niemcy otworzyli ogień z broni maszynowej. Rozpoczęła się bitwa, w trakcie której zginęło 39 żołnierzy z 74 Górnśląskiego Pułku Piechoty i dwie osoby cywilne. Niemcy stracili 108 żołnierzy. Przeprowadzone działania zbrojne odbiły się również niekorzystnie na życiu mieszkańców Dębowca, skutkując, m.in. spaleniem wsi, pacyfikacją okolicznej ludności. Polegli żołnierze zostali pochowani przez mieszkańców Dębowca na polu Antoniego Wolskiego. Mieszkańcy usypali mogiłę i zrobili tablicę upamiętniającą walkę żołnierzy i bitwę, która miała miejsce na ziemiach Dębowca.

¹ Wiesław Popielak – miłośnik lokalnej historii i kultury Gminy Poraj.

Na tablicy zostały wyryte nazwiska poległych żołnierzy. W 1958 roku ówczesne władze przeprowadziły częściową „ekshumację”. Szczątki zostały wywiezione do Gliwic. Sama mogiła została rozebrana a teren nakazano rozplantować. Jednak mieszkańcy Dębowca nie do końca pogodzili się z rozbiórką mogiły, która stanowiła miejsce pamiątkowe i historyczne dla wsi. Przecistawiając się decyzji ówczesnych władz, mieszkańcy wsi postanowili powtórnie wykonać mogiłę z nowym krzyżem i ogrodzeniem. Nie udało się jednak odtworzyć listy poległych.

Rysunek 1. Mogiła poległych żołnierzy



Źródło: GOK Poraj. http://www.gokporaj.pl/kategorie/zbiorowa_mogila_zolnierzy_74_pulku_piechoty

Pełna lista nazwisk poległych żołnierzy została otworzona w latach 90., z inicjatywy Urzędu Gminy w Poraju. Wówczas postawiono pomnik z nazwiskami wszystkich żołnierzy 7 Dywizji Piechoty. Ostateczna tablica z nazwiskami poległych została opracowana i ustawiona w 2008 roku. Opiekę nad mogiłą sprawuje młodzież ze Szkoły Podstawowej im. M. Konopnickiej w Choroni, jak również mieszkańcy wsi Dębowiec. Co roku, w pierwszą niedzielę września, odprawiana jest msza polowa przy mogile.

W ostatnich latach, ze względu na atrakcyjne walory krajobrazowe i klimatyczne, wieś rozbudowuje się; osiedlają się głównie mieszkańcy Częstochowy i Zagłębia².

² Wiesław Popielak –miłośnik lokalnej historii i kultury Gminy Poraj.

4. Inwentaryzacja zasobów służących odnowie wsi Dębowiec

● ZASOBY PRZYRODNICZE

Dębowiec usytuowany jest w północnej części gminy Poraj, charakteryzującej się licznymi wzniesieniami terenu. Część gminy, do której należy Dębowiec, zalicza się do Wyżyny Częstochowskiej. W terenie występują wierzchołki wzgórz, które w większości są zwieńczone ostańcami wapiennymi, zbudowanymi z wapieni skalistych odpornych na wietrzenie. Ostańce wapienne stanowią wyróżnik dla miejscowości, a także niewątpliwą atrakcją regionu. Na terenach wyżynnych, do których zalicza się Dębowiec przeważają gleby okresowo suche. Na wierzchołkach wzgórz wykształciły się płytkie rędziny, w miejscach gdzie skały wapienne pokryte są warstwą utworów piaszczysto – gliniastych zalegają gleby brunatne właściwe.

Obszar wsi, jak również obszar całej gminy znajduje się w strefie klimatu umiarkowanego ciepłego – przejściowego, co skutkuje dużą zmiennością i nieregularnością stanów atmosfery. Stan ten spowodowany jest ścieraniem różnych mas powietrza nad tym terenem.

Poniższa tabela przedstawia strukturę użytkowania gruntów na terenie wsi Dębowiec. Większość terenu zajmują użytki rolne stanowiące 81,7 %, oraz pastwiska, sady co stanowi cenne zaplecze przyrodnicze dla wsi, jak również dla całej gminy. Przewaga terenów przyrodniczych stanowi niezaprzeczalny walor wypoczynkowy i rekreacyjny dla miejscowości.

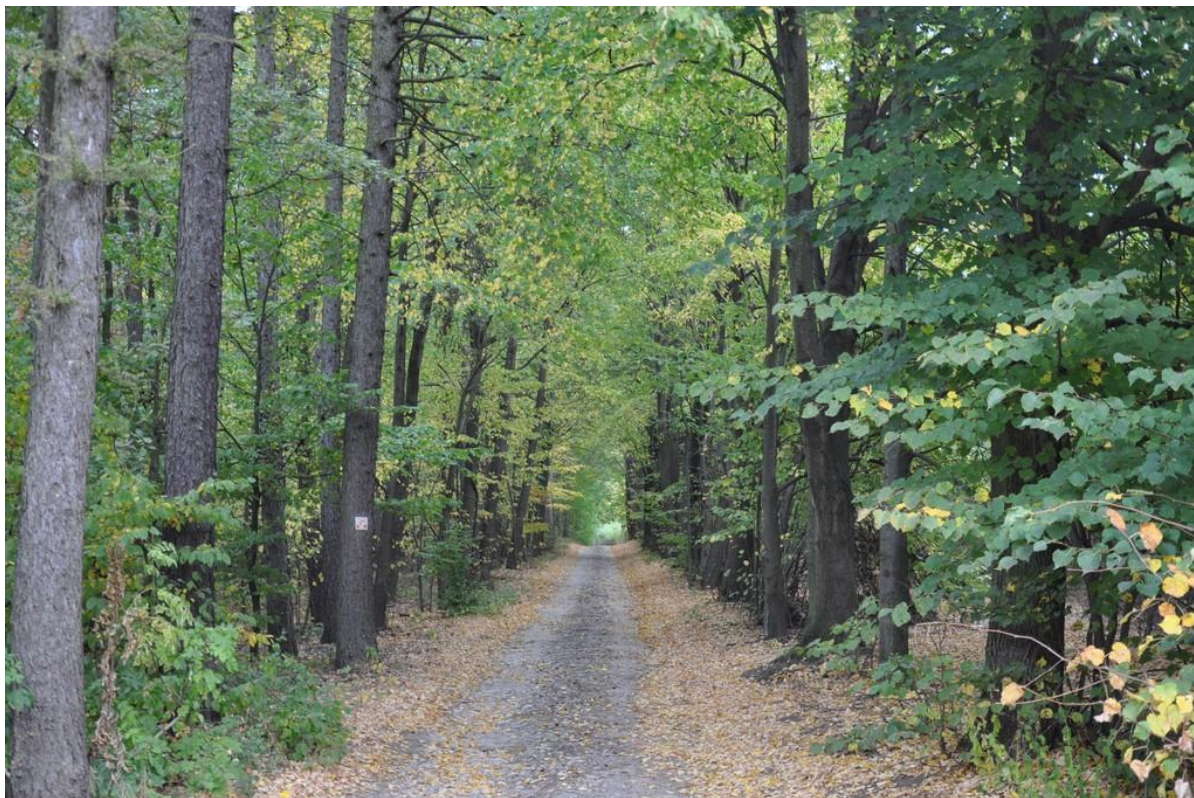
Tabela 2. Struktura użytkowania gruntów we wsi Dębowiec

Struktura użytkowania gruntów			
Użytki rolne	Użytki leśne	Tereny zabudowane	Pozostałe
55,3 ha	0,4 ha	3,0 ha	9,0 ha
Ogółem	67,7 ha		

Źródło Urząd Gminy Poraj

Obszary leśne zbudowane są głównie z sosny zwyczajnej z domieszką innych gatunków, m.in. brzozy zwisłej, dębu szypułkowego. W warstwie krzewów występuje m.in. kruszyna pospolita, jałowiec pospolity. Florę wsi wzbogacają również borówka, śmiałek a nawet widłaki.

Zdjęcie 1. Obszary leśne Dębowca



Źródło Urząd Gminy Poraj. http://debowiec.ugporaj.pl/index.php?option=com_content&view=article&id=105&Itemid=604

Zdjęcie 2. Przyroda Dębowca



Źródło Urząd Gminy Poraj. http://debowiec.ugporaj.pl/index.php?option=com_content&view=article&id=105&Itemid=604



W Dębowcu można zaobserwować bogaty świat fauny, reprezentowany głównie przez sarny, lisy, zające i jeże. Za dnia można spotkać bociany a wieczorami nietoperze. Bogactwo fauny i flory Dębowca świadczy o występowaniu korzystnych warunków siedliskowych, przyrodniczych, które sprzyjają również odpoczynku ludzi.

● DZIEDZICTWO KULTUROWE

Na terenie Dębowca znajduje się niewiele obiektów mających wartość historyczną, jednak obiekty które występują są godne zauważenia. Większość obiektów wyraża znaczną wartość dla wsi, jak również dla całej gminy Poraj. Poniższa tabela przedstawia cenne obiekty kultury Dębowca.

Tabela 3. Obiekty dziedzictwa kulturowego

Lp	Nazwa Obiektu	Charakterystyka Obiektu	Zdjęcie Obiektu
1.	Zbiorowa Mogiła poległych żołnierzy z 74 Pułku Piechoty	W mogile spoczywają szczątki 39 żołnierzy i 2 osób cywilnych, którzy 3.09.1939 roku stoczyli bitwę z żołnierzami niemieckimi z 2 Pomorskiej Dywizji Lekkiej. Polegli żołnierze zostali pochowani przez mieszkańców Dębowca na polu Antoniego Wolskiego. Mieszkańcy usypali mogiłę i zrobili tablicę upamiętniającą walkę żołnierzy i bitwę, która miała miejsce na ziemiach Dębowca. Co roku, w pierwszą niedzielę września, odprawiana jest msza polowa przy mogile. Obiekt cenny dla miejscowości, polecany do	Zdjęcie 3. Mogiła poległych żołnierzy.
			 <p>Źródło: http://debowiec.ugporaj.pl</p>
			Zdjęcie 4. Mogiła poległych żołnierzy.
			 <p>Źródło: http://debowiec.ugporaj.pl</p>

		<p>obejrzenia i poznania przez strony internetowe promujące turystykę, m.in. http://weekendwczestochowie.pl/okolice-czestochowy/127-zbiorowa-mogila-zolnierzy-74-pulku-piechoty.html Mogiła stanowi jedno z kilku cennych obiektów znajdujących się na szlakach pieszych oznaczonych nr 3 i 13 wg opracowania szlaków rowerowych i pieszych Jury Krakowsko-Częstochowskiej. Ponadto mogiła stanowi ważny obiekt lokalnych szlaków rowerowych, m.in. dla szlaku niebieskiego „Dębówcówka” oraz dla zielonego.</p>	<p>Zdjęcie 5. Mogiła poległych żołnierzy</p>  <p>Zródło: http://debowiec.ugporaj.pl</p> <p>Zdjęcie 6. Mogiła poległych żołnierzy</p>  <p>Zródło: http://debowiec.ugporaj.pl</p>
<p>2.</p>	<p>Krzyż przydrożny (1)</p>	<p>Krzyż przydrożny posadowiony na murowanym, wysokim postumencie. Postument malowany na białą. Wokół krzyża dekoracyjne, nowoczesne otoczenie z elementami roślinnymi. Brak inskrypcji.</p>	

			<p>Zdjęcie 7-8. Krzyż przydrożny (1)</p>  <p>Źródło: Opracowanie własne – Referat pozyskiwania środków.</p>
<p>3.</p>	<p>Kapliczka</p>	<p>Kapliczka w formie obelisku, zwieńczona krzyżem z widocznym, niskim postumentem. Kapliczka na trzech bokach posiada po jednym wgłębieniu. Każde wgłębienie posiada różny motyw przewodni: mały krzyżyk, wizerunek Matki Boskiej oraz Wizerunek Dzieciątka. Kapliczka murowana, bielona.</p>	<p>Zdjęcie 9-10. Kapliczka</p>  <p>Źródło: Opracowanie własne – Referat pozyskiwania środków.</p>
<p>4.</p>	<p>Krzyż przydrożny (2)</p>	<p>Krzyż przydrożny osadzony bezpośrednio w podłożu. Zdobiony stalowymi dekorami. Wokół krzyża drewniany, rustykalny płotek. Otoczenie częściowo akcentowane roślinnością. Na krzyżu umieszczona inskrypcja: 1915 79.</p>	<p>Zdjęcie 11. Krzyż przydrożny (2)</p>  <p>Źródło: Opracowanie własne – Referat pozyskiwania środków.</p>

● OBIEKTY I TERENY

Na terenach Dębowca poprowadzone są szlaki turystyczne wchodzące w skład opracowań szlaków rowerowych i pieszych Jury Krakowsko – Częstochowskiej i PTTK, a także opracowań lokalnych. Szlaki piesze :



- **numer 3 – Szlak Zamonitu im. T. Belkego (żółty).** Prowadzący: Niegowonice-Ogrodzieniec, Giebło, Siamoszyce, Kroczyce, Bobolice, rez. Parkowe, (Dębowiec) Poraj.



- **numer 13 – Szlak Walk 7 Dywizji Piechoty, wrzesień 1939 r. (zielony).** Prowadzący: Częstochowa Kręciwilk, Dębowiec (mogila poległych żołnierzy z 74 pułku piechoty), Siedlec, Złoty Potok, Janów

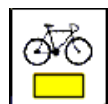
Szlaki rowerowe:



- **Niebieska „Dębowcówka”** Prowadzący: Poraj, Choroń, Dębowiec - Leśniczówka, Częstochowa



- **Zielona.** Prowadzący: Dębowiec, Choroń, Zaborze, Przybynów



- **Szlak Rowerowy "Edukacyjnych Zagród Agroturystycznych" (żółty).** Prowadzący: Masłońskie PKP – Ostrów – Siostrzeniec-Przybynów - Jarosów - Suliszowice – Zaborze - Choroń- skraj Dębowca – Poraj PKP. Szlak został wytyczony przez myszkowski Klub "M-2-Polimer II" i otwarty 6 sierpnia 2006 r.

Zlokalizowane szlaki turystyczne świadczą o walorach miejscowości oraz podnoszą jej atrakcyjność związaną z lokalną turystyką. W terenie występuje widoczne oznakowanie szlaków.

Teren Dębowca zagospodarowany jest w większości przez zabudowę mieszkalną, jedno – lub wielorodzinną. Domy niskie, parterowe, murowane, charakterystyczne dla zabudowy wiejskiej. Budynkom mieszkalnym przeważnie towarzyszy zabudowa gospodarcza, zlokalizowana głównie w obejściu. W terenie można zaobserwować pustostany, w formie opuszczonych domów i obiektów gospodarczych, które ulegają niszczeniu.

Zdjęcie 12. Opuszczona zabudowa



Źródło: Opracowanie własne – Referat pozyskiwania środków.

W Dębowcu, oprócz budynków tradycyjnych, występują budynki charakterystyczne dla nowoczesnego budownictwa mieszkalnego z przemyślaną aranżacją terenu. W obszarze wsi zaznacza się duża ilość terenów mogących w przyszłości stanowić bazę pod przyszłą zabudowę, inwestycje, które mogą wpłynąć na odnowę miejscowości.

● INFRASTRUKTURA SPOŁECZNA

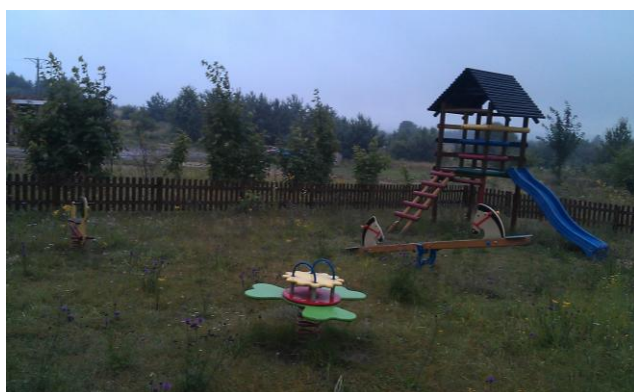
Na terenie wsi Dębowiec brakuje infrastruktury społecznej. Mieszkańcy korzystają z obiektów i budynków użyteczności publicznej znajdujących się w Choroni – miejscowości sąsiadującej z Dębowcem. Najmłodszy mieszkańcy Dębowca uczęszczają do szkoły podstawowej z oddziałem przedszkolnym w Choroni. Życie społeczne Dębowca przeniesione jest do świetlicy i budynku Ochotniczej Straży Pożarnej znajdującej się również w Choroni.

Miejszem publicznym, umożliwiającym wypoczynek i miłe spędzenie czasu na świeżym powietrzu jest plac zabaw, który został utworzony z inicjatywy Gminy Poraj w 2012 roku.

Zdjęcie 13-15. Miejscowy plac zabaw.



Źródło: Opracowanie własne – Referat pozyskiwania środków.



Źródło: Opracowanie własne – Referat pozyskiwania środków.

W Dębowcu brakuje miejsc użyteczności publicznej, które umożliwiłyby wzmocnienie więzi społecznych i wypracowanie odczucia przynależności do lokalnej/gminnej grupy społecznej.

● INFRASTRUKTURA TECHNICZNA

W skład infrastruktury technicznej Dębowca zalicza się :

- **Komunikacja.** W granicach Dębowca, komunikacja kołowa stanowi podstawowy (jedyne) system transportowy. Występująca droga pozostaje w powiązaniu z istniejącą strukturą funkcjonalno – przestrzenną gminy

Poraj oraz z większymi skupiskami miejsc pracy i zamieszkania. Droga w Dębowcu jest drogą powiatową i pozostaje w zarządzaniu władz Powiatu Myszkowskiego. Stan techniczny drogi jest średniej jakości, widoczne są mniejsze ubytki oraz spękania. Droga pozbawiona jest chodników, posiada tylko pobocza porośnięte trawą. Przed miejscem publicznym, jakim jest lokalny plac zabaw, mogiła poległych brak jest miejsc parkingowych i utwardzonego dojścia do obiektu.

Zdjęcie 16. Droga w Dębowcu



Źródło: Opracowanie własne – Referat pozyskiwania środków.

- **Telekomunikacja.** Telekomunikacja Polska S.A. posiada na terenie Gminy sieć teletechniczną, a także cały obszar gminy znajduje się w zasięgu telefonii komórkowej. Obszar Dębowca znajduje się w zasięgu telefonii komórkowej pochodzących od różnych dostawców. Jakość oferowanych przez nich usług pozostaje zróżnicowane i uzależniona od indywidualnych operatorów.
- **Wodociągi / Kanalizacja.** Dębowiec zaopatrywany jest w wodę pitną z sołectwa Masłońskie, które wchodzi w skład Gminy Poraj. Ujęcie wyposażone jest w stację uzdatniania wody. Woda ze stacji wodociągowej jest dostarczana do mieszkańców systemem sieci wodociągowej pierścieniowo-promienistym. Część mieszkańców posiada własne ujęcia wody – studnie zlokalizowane na terenach prywatnych posesji. W Dębowcu do tej pory nie poprowadzono sieci kanalizacyjnej, co stanowi

znaczny problem dla mieszkańców wsi oraz dla środowiska. Gromadzenie i przechowywanie nieczystości, ścieków następuje poprzez zastosowanie przydomowych, podziemnych zbiorników przeznaczonych na ten cel.

- **Energetyka, Elektroenergetyka.** Energia elektryczna w Dębowcu dostarczana jest ze źródeł do odbiorców liniami napowietrznymi i kablami ziemnymi poprzez stacje transformatorowo – rozdzielcze słupowe i wewnętrzne. Obecnie w Dębowcu znajduje się 1 podstacja energetyczna niskiego napięcia. Stacja zlokalizowana jest na rogu ul. Częstochowskiej. Linia energetyczna zasila indywidualnych odbiorców i oświetlenie uliczne. Z inicjatywy Gminy Poraj Zakład energetyczny Tauron Polska Energia S.A. spółka Z O.O. przeprowadził modernizację w ramach której zostały wymienione słupy, linia energetyczna oraz lampy.
- **Sieć Gazowa.** W Dębowcu występuje pełna, podziemna sieć gazowa.
- **Nieczystości.** Odbiór odpadów i śmieci z nieruchomości wchodzących w skład Dębowca, jak również pozostałych sołectw, przejęła Gmina Poraj. Mieszkańcy Dębowca mogli wybrać selektywną zbiórkę odpadów, bądź pozostać przy gromadzeniu odpadów w sposób zmieszany. Odbiorem i zagospodarowaniem odpadów, na terenie gminy, zajmuje się firma SITA Południe Sp. z o.o., ul. Dębowa 26/28, 42-360 Częstochowa.

● GOSPODARKA I ROLNICTWO

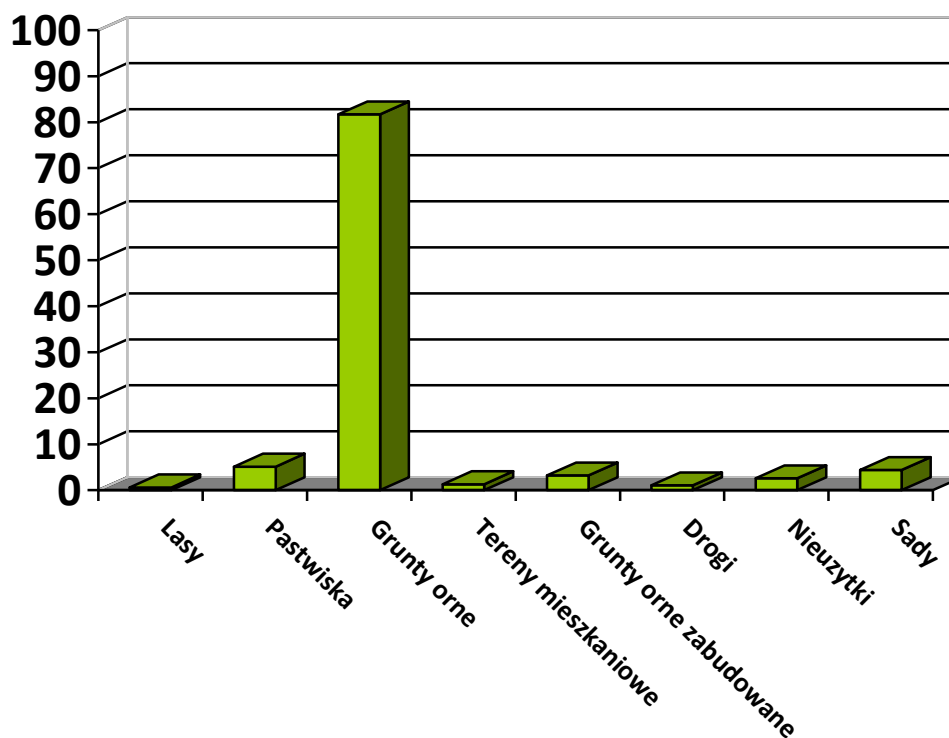
Ludność Dębowca, podobnie jak pozostała ludność Gminy Poraj, zatrudniona jest w sektorze prywatnym. Część mieszkańców trudni się drobnym rolnictwem oraz sadownictwem pozyskując owoce na własne potrzeby. Można również zauważyć drobną działalność pszczelarską w formie kilku pasiek zlokalizowanych na terenie sadów. W Dębowcu działają się dwa przedsiębiorstwa: PPUH EKOLE Leszek Zjawiński oraz BEA BEATA WOLAK³. Prowadzących działalność w zakresie sprzedaży detalicznej oraz produkcji wyrobów z drewna. Na terenie Dębowca nie występują sklepy.

³ Dane pozyskane z Centralnej Ewidencji i Informacji o Działalności Gospodarczej. CEIDG .
<http://prod.ceidg.gov.pl>

Tabela 4. Bilans terenów wsi Dębowiec

Bilans terenów			
Lp.	Nazwa terenu	Zajmowana powierzchnia	Uwagi
1.	Lasy	0,42 ha	Gleby V klasy.
2.	Pastwiska	3,48 ha	Gleby V klasy.
3.	Grunty orne	55,3 ha	Gleby V i VI klasy
4.	Tereny mieszkaniowe	0,86 ha	
5.	Grunty orne zabudowane	2,15 ha	Zabudowa na gryntach ornych, pastwiskach. Gleby V i VI klasy.
6.	Drogi	0,72 ha	
7.	Nieużytki	1,78 ha	
9.	Sady	2,99 ha	Z gruntów ornych. Gleby V i VI klasy.
RAZEM:		67,7 ha	

Źródło: Urząd Gminy Poraj



Wykres 1. Udział % rodzajów terenów w ogólnej powierzchni Dębowca

● PRZEPROWADZONE INWESTYCJE

Tabela 5. Przeprowadzone inwestycje na terenie wsi Dębowiec

Przeprowadzone inwestycje			
Lp.	Rodzaj inwestycji	Opis inwestycji	Koszt inwestycji
1.	Plac zabaw	W ramach inwestycji został ogrodzony teren pod plac zabaw, oraz zakupiono elementy zabawowe, m.in. zjeżdżalnię, piaskownicę, konika, sprężynowce, kosz na śmieci. Koszt inwestycji zawiera wykonanie placu zabaw w Dębowcu oraz doposażenie istniejącego placu zabaw przy szkole w Choroni.	12 062,00
2.	Zagospodarowanie terenu przy mogile żołnierzy z września 1939 roku.	W ramach inwestycji zakupiono i zamontowano ławki parkowe bez oparcia, wykonano chodnik umożliwiający dojście do mogiły oraz przeprowadzono konserwację płyty nagrobnej..	5 700,20 1 200,00 (konserwacja płyty nagrobnej)
3.	Modernizacja sieci energetycznej.	W ramach modernizacji zostały wymienione słupy, linia energetyczna oraz lampy.	Koszty inwestycji poniesione przez Tauron Polska Energia S.A. spółka Z O.O.

Źródło: Urząd Gminy Poraj

● KAPITAŁ SPOŁECZNY I LUDZKI

Na terenie wsi Dębowiec działa Rada Sołecka, która wspiera działania sołtysa, a także dzięki swojej pracy i zaangażowaniu wpływa na poprawę jakości życia mieszkańców. Rada inicjuje i prowadzi na terenie sołectwa prace możliwe do wykonania małymi środkami finansowymi i przy współudziale mieszkańców sołectwa. Wpływa to na wzmocnienie więzi

społecznych oraz przynależności i utożsamianiu się mieszkańców z miejscem zamieszkania – Dębowcem.

Znaczącym kapitałem jest duży odsetek ludzi w wieku produkcyjnym, który stanowi 67,9% wszystkich mieszkańców. Wiele gospodarstw posiada dostęp do sieci telekomunikacyjnych i internetowych.

Problemem miejscowości pozostaje słaba promocja w porównaniu do pozostałych sołectw wchodzących w skład Gminy Poraj. Jedyne na stronie gminy w zakładce sołectwa znajdują się informacje i galeria wsi. Strona sołectwa: <http://debowiec.ugporaj.pl/>.

W Dębowcu nie są przeprowadzane imprezy plenerowe, które mogłyby wzmocnić świadomość i przynależność społeczną.

Wszystkie wymienione aspekty wpływają na kształtowanie się średniego standardu życia mieszkańców Dębowca. Połączone siły mieszkańców wsi, władz samorządowych Gminy Poraj, przedstawiciele Rady Sołeckiej stwarzają szansę na poprawę sytuacji. Wykorzystanie naturalnych walorów miejscowości może znacząco przełożyć się na rozwój życia społecznego i kulturalnego.

5. ANALIZA SWOT

Celem przeprowadzenia analizy jest ukazanie odpowiednich ścieżek odnowy wsi Dębowiec, które mogłyby polepszyć pozycję i jakość życia mieszkańców. w tabeli poniżej zostały ukazane mocne i słabe strony Dębowca, a także szanse i zagrożenia płynące z otoczenia.

Tabela 6. Analiza SWOT wsi Dębowiec

Analiza SWOT dla wsi Dębowiec	
MOCNE STRONY	SŁABE STRONY
<ul style="list-style-type: none">• Walory przyrodnicze• Zaangażowanie społeczne• Tereny pod inwestycje• Położenie miejscowości na terenie Jury Krakowsko – Częstochowskiej• Obiekty cenne pod względem historycznym, kulturowym – Mogiła poległych żołnierzy	<ul style="list-style-type: none">• Występujące pustostany• Mała liczba ludności / wyjazdy mieszkańców• Mała ilość obiektów użyteczności publicznej• Niezadawalający stan techniczny drogi (droga powiatowa)• Brak infrastruktury towarzyszącej

<ul style="list-style-type: none"> • Sieć gazowa, miejscowość w całości zgazyfikowana • Sieć wodociągowa • Zmodernizowana sieć energetyczna • Dostęp do internetu • Dbłość o obiekty historyczne, religijne • Cisza i spokój • Powstawanie nowej zabudowy mieszkaniowej – świadectwo atrakcyjności terenu 	<p>drodze, m.in. brak chodników, oczyszczonych poboczy</p> <ul style="list-style-type: none"> • Brak wydzielonych miejsc postojowych przy obiektach użyteczności publicznej – Plac zabaw, Mogiła • Większość miejsc pracy poza terenami wsi • Brak sieci kanalizacyjnej • Brak kompleksowego uzbrojenia terenu • Drobne rolnictwo i sadownictwo, głównie ukierunkowane na zaspokojenie własnych potrzeb
<p style="text-align: center;">SZANSE Z OTOCZENIA</p> <ul style="list-style-type: none"> • Wspólna promocja z pozostałymi sołectwami Gminy Poraj, m.in. z Choroniem • Bliskość do Sanktuarium Jasnogórskiego • Turystyczny charakter Gminy Poraj i rozwijające się zaplecze sportowo – rekreacyjne • Bliskość do Zalewu Porajskiego • Tereny sprzyjające agroturystyce • Szlaki turystyczne przebiegające przez Dębowiec • Wzrost zainteresowania wypoczynkiem na terenach wiejskich • Możliwość korzystania z funduszy pomocowych 	<p style="text-align: center;">ZAGROŻENIA Z OTOCZENIA</p> <ul style="list-style-type: none"> • Ograniczone możliwości finansowe na prowadzenie działalności inwestycyjnych na terenie wsi przez Gminę Poraj • Lepsze perspektywy rozwojowe dla młodych ludzi, płynące z większych jednostek osadniczych • Zmiana potrzeb i preferencji siedliskowych ludzi • Zmiana potrzeb i preferencji wypoczynkowych, turystycznych ludzi

Opracowanie: Urząd Gminy Poraju - Referat Pozyskiwania Środków

6. Opis planowanych zadań inwestycyjnych oraz przedsięwzięć aktywizujących społeczność

Tabela . Opis planowanych zadań i przedsięwzięć

Opis planowanych zadań i przedsięwzięć				
Lp.	Nazwa zadania	Cel, przeznaczenie	Czas realizacji	Szacunkowa kwota
1.	Zagospodarowanie działki gminnej na której znajduje się mogiła żołnierzy z 1939 roku:	Stworzenie miejsca upamiętniającego ważne wydarzenie dla Dębowca i całej gminy Poraj. Stworzenie miejsca wypoczynku mieszkańców – plac zabaw	2013-2015	100 000 PLN
2.	Wykonanie kanalizacji sanitarnej	efekt ekologiczny	2015-2019	500 000 PLN
3.	Likwidacja dzikich wysypisk śmieci w obrębie sołectwa	Poprawa stanu środowiska	2013-2019	10 000 PLN
4.	Budowa ścieżek rowerowych	Poprawa warunków rekreacyjno-wypoczynkowych	2015-2019	200 000 PLN
5.	Zagospodarowanie terenów należących do Gminy	Poprawa warunków estetyczno-wizerunkowych miejscowości	2014-2019	500 000 PLN

7. Opis i charakterystyka obszarów o szczególnym znaczeniu dla zaspokojenia potrzeb mieszkańców, sprzyjających nawiązywaniu kontaktów społecznych, ze względu na ich położenie oraz cechy funkcjonalno-przestrzenne, w szczególności poprzez odnowienie lub obudowę placów parkingowych, chodników lub oświetlenia ulicznego.

Miejscem, które umożliwia zaspokojenie potrzeb mieszkańców i sprzyja nawiązywaniu kontaktów społecznych jest lokalny plac zabaw. Obiekt umożliwia spędzanie wolnego czasu na świeżym powietrzu w otoczeniu lokalnej przyrody. Wpływa na utrzymywanie kontaktów społecznych, wymianę informacji między użytkownikami placu zabaw, a także na integrację społeczną. Z obiektu korzystają nie tylko najmłodszy mieszkańcy wsi, ale również ich rodzice, dziadkowie, którzy opiekują się potomstwem. Negatywnymi czynnikami ograniczającymi użytkowanie placu zabaw są względy klimatyczne, które w szczególności uniemożliwiają korzystanie z obiektu w okresie zimowym.

Kolejnym miejscem wpływającym na utrzymywanie pozytywnych stosunków społecznych, integrację społeczną jest mogiła poległych żołnierzy. Społeczność Dębowca nieprzerwanie od lat dba o utrzymanie obiektu w porządku. Wspólna praca i dbałość o historię powodują wykształcenie silnych więzi pomiędzy mieszkańcami i samą miejscowością. Co roku, w pierwszą niedzielę września, odprawiana jest msza polowa przy mogile.

Mogiła i plac zabaw stanowią obiekty plenerowe, które w pewnym stopniu zaspokajają potrzeby społeczne mieszkańców. Stałe obiekty życia społecznego, z których mieszkańcy Dębowca mogą korzystać, znajdują się w miejscowościach sąsiednich, m.in. w Choroni, Poraju.