

**UCHWAŁA NR 364(L)18
RADY GMINY PORAJ**

z dnia 26 lipca 2018 r.

w sprawie miejscowego planu zagospodarowania przestrzennego Gminy Poraj – Etap I

Na podstawie art. 18 ust. 2 pkt 5 ustawy z dnia 8 marca 1990 r. o samorządzie gminnym (t. j. Dz. U. z 2018 r., poz. 994 z późn. zm.) oraz art. 20 ust. 1 ustawy z dnia 27 marca 2003 r. o planowaniu i zagospodarowaniu przestrzennym (t. j. Dz. U. z 2017 r., poz. 1073 z późn. zm.), po stwierdzeniu, że plan nie narusza ustaleń Studium uwarunkowań i kierunków zagospodarowania przestrzennego Gminy Poraj przyjętego Uchwałą Nr 342(XLV)2013 z dnia 19 grudnia 2013 r.

**Rada Gminy Poraj
uchwala, co następuje:**

**Rozdział 1.
Ustalenia ogólne**

§ 1. 1. Uchwała się miejscowy plan zagospodarowania przestrzennego Gminy Poraj – Etap I, zwany dalej planem.

2. Plan stanowi Etap I sporządzenia miejscowego planu zagospodarowania przestrzennego w granicach administracyjnych Gminy Poraj i obejmuje dwa obszary położone w granicach ustalonych na rysunku planu, które zostały oznaczone zgodnie z uchwałą nr 128(XVI)16 z dnia 3 marca 2016 r. w sprawie przystąpienia do sporządzenia miejscowego planu zagospodarowania przestrzennego w granicach administracyjnych Gminy Poraj.

3. Załącznikami do niniejszej uchwały są:

- 1) Załączniki nr 1 i nr 2 stanowiące rysunek planu sporządzony na mapach w skali 1:2000 pochodzących z państwowego zasobu geodezyjnego i kartograficznego, stanowiący integralną część uchwały;
- 2) Załącznik Nr 3 – rozstrzygnięcie Rady Gminy Poraj o sposobie rozpatrzenia uwag do wyłożonego do publicznego wglądu projektu planu – niestanowiący ustaleń planu;
- 3) Załącznik Nr 4 – rozstrzygnięcie Rady Gminy Poraj o sposobie realizacji zapisanych w planie inwestycji z zakresu infrastruktury technicznej, które należą do zadań własnych Gminy oraz zasadach ich finansowania, zgodnie z przepisami o finansach publicznych – niestanowiący ustaleń planu.

§ 2. 1. Ilekroć w uchwale jest mowa o:

- 1) **przeznaczeniu podstawowym** – należy przez to rozumieć ustalony w planie sposób zagospodarowania i zabudowy działek budowlanych w obrębie terenu wyznaczonego liniami rozgraniczającymi, któremu winny być podporządkowane inne sposoby zagospodarowania określone jako dopuszczalne;
- 2) **przeznaczeniu dopuszczalnym** – należy przez to rozumieć przeznaczenie inne niż podstawowe, które go wzbogaca i uzupełnia, lecz nie powoduje z nim kolizji i nie ogranicza realizacji przeznaczenia podstawowego;
- 3) **wysokości zabudowy** – należy przez to rozumieć:
 - a) wysokość budynków w rozumieniu przepisów odrębnych,

- b) wysokość pozostałych obiektów budowlanych za wyjątkiem urządzeń i obiektów infrastruktury technicznej – mierzona od poziomu terenu w najniższym punkcie styku z obrysem zewnętrznym obiektu do najwyższego punktu elementu wykończenia obiektu budowlanego;
- 4) **wskaźniku powierzchni zabudowy** – należy przez to rozumieć sumę powierzchni zabudowy wszystkich obiektów istniejących i projektowanych, liczonej po zewnętrznym obrysie obiektu w odniesieniu do powierzchni działki budowlanej;
- 5) **wskaźniku intensywności zabudowy** – należy przez to rozumieć wskaźnik powierzchni całkowitej zabudowy w odniesieniu do powierzchni działki budowlanej;
- 6) powierzchnię całkowitą zabudowy stanowi suma powierzchni całkowitych wszystkich kondygnacji obiektu;
- 7) **dojazdach niewydzielonych** – należy przez to rozumieć niewydzielone liniami rozgraniczającymi na rysunku planu istniejące i projektowane dojazdy, zapewniające obsługę terenów inwestycji przez dostęp do dróg publicznych;
- 8) **drobnej wytwórczości i rzemiosła** – należy przez to rozumieć działalność gospodarczą o charakterze wykonawczym, naprawczym, konserwacyjnym urządzeń, sprzętu i dóbr oraz produkcję nie kolidującą z funkcją podstawową, w której jest realizowana i która nie ogranicza realizacji przeznaczenia podstawowego na działkach sąsiednich;
- 9) **istniejącej zabudowie** – należy przez to rozumieć zabudowę istniejącą na dzień uchwalenia planu;
- 10) **przepisach odrębnych** – należy przez to rozumieć przepisy ustaw wraz z aktami wykonawczymi obowiązującymi na dzień uchwalenia planu.

2. Pozostałe określenia użyte w uchwale należy rozumieć zgodnie z ich definicjami określonymi przepisami odrębnymi, a w przypadku braku tych definicji zgodnie z powszechnie przyjętym znaczeniem tych pojęć.

§ 3. 1. Rysunek planu zawiera następujące oznaczenia graficzne:

- 1) granica opracowania;
- 2) linie rozgraniczające tereny o różnym przeznaczeniu lub różnych zasadach zagospodarowania;
- 3) nieprzekraczalne linie zabudowy;
- 4) przeznaczenie terenów wraz z numerami i oznaczeniem literowym dotyczącym przeznaczenia terenów: U – tereny zabudowy usługowej;
- 5) granice obszaru szczególnego zagrożenia powodzią, na którym prawdopodobieństwo wystąpienia powodzi jest średnie i wynosi raz na 100 lat (Q1%), dla którego poziom głębokości zalewu wynosi $h \leq 0,5$ m;
- 6) granice obszaru zagrożenia powodzią, na którym prawdopodobieństwo powodzi jest niskie i wynosi raz na 500 lat (Q0,2%);
- 7) granice Strefy „K” – ochrony krajobrazu kulturowego.

2. Każdy teren o różnym przeznaczeniu lub sposobie zagospodarowania i zabudowy na rysunku planu oraz w tekście niniejszej Uchwały wyróżniono symbolem liczbowo-literowym, np. 1U, gdzie liczba oznacza kolejny numer porządkowy terenu wyróżniający go spośród pozostałych terenów, a symbol literowy oznacza podstawowe przeznaczenie terenu zgodnie z symbolem zapisanym w §3 ust. 1 pkt 4 uchwały.

§ 4. 1. Ustala się następujące zasady ochrony i kształtowania ładu przestrzennego:

- 1) dopuszcza się w całym obszarze planu lokalizowanie dojazdów niewydzielonych, ścieżek rowerowych i dojść, chyba że ustalenia szczegółowe stanowią inaczej;

2) dopuszcza się lokalizację budynków zwróconych ścianą bez otworów okiennych lub drzwiowych w stronę granicy z sąsiednią działką budowlaną w odległości 1,5 m od granicy lub bezpośrednio przy tej granicy, z uwzględnieniem przepisów odrębnych.

2. Ustala się następujące zasady ochrony środowiska, przyrody i krajobrazu kulturowego:

- 1) obejmuje się strefą „K” - ochrony krajobrazu kulturowego teren po eksploatacji szybikowej rudy żelaza, zgodnie z rysunkiem planu;
- 2) ze względu na płytka (na głębokości 60m-80m) eksploatację rudy żelaza należy uwzględnić aktualne warunki geologiczne gruntu;
- 3) gospodarkę odpadami należy prowadzić zgodnie z gminnymi przepisami dotyczącymi gospodarki odpadami;
- 4) należy zapewnić ciągłość przepływu istniejących rowów i cieków, z możliwością ich przebudowy i rozbudowy;
- 5) wymagania w zakresie ochrony powietrza, wód, gleby, ziemi, ochrony przed wibracjami i polami elektromagnetycznymi należy realizować zgodnie z obowiązującymi przepisami odrębnymi z zakresu ochrony środowiska.

3. Ustala się następujące zasady procedury scalania i podziału nieruchomości:

- 1) nie określa się granic terenów wymagających przeprowadzenia procedury scalania i podziału nieruchomości w rozumieniu przepisów odrębnych;
- 2) dla przeprowadzenia scalania i podziału nieruchomości na wniosek właścicieli lub użytkowników wieczystych ustala się następujące szczegółowe zasady i warunki scalania i podziału nieruchomości:
 - a) minimalna wielkość działek – 600 m²,
 - b) minimalna szerokość frontów działek – 18 m,
 - c) kąt położenia granic działek w stosunku do pasa drogowego w przedziale 80-120 stopni.

4. Ustala się następujące parametry i wskaźniki kształtowania zabudowy oraz zagospodarowania terenu:

- 1) inwestycje realizować projektując proporcjonalną liczbę miejsc parkingowych, jednak nie mniej niż:
 - a) dla obiektów usługowych – 1 miejsce parkingowe na 50 m² powierzchni użytkowej,
 - b) dla pozostałych obiektów – 1 miejsce parkingowe na 100 m² powierzchni zabudowy;
- 2) dopuszcza się lokalizację miejsc do parkowania dla samochodów osobowych i ciężarowych w formie wydzielonych zatok lub wyznaczonych miejsc postojowych, a także w budynkach;
- 3) poza drogami publicznymi, strefami ruchu lub strefami zamieszkania, o których mowa w przepisach odrębnych, w brzmieniu obowiązującym w dniu uchwalenia niniejszej uchwały, ustala się nakaz zapewnienia miejsc przeznaczonych na parkowanie pojazdów zaopatrzonych w kartę parkingową w liczbie nie mniejszej niż:
 - a) 1 stanowisko, jeżeli liczba miejsc parkingowych wynosi 6 – 50,
 - b) 2 stanowiska, jeżeli liczba miejsc parkingowych wynosi 51 – 100,
 - c) 4% ogólnej liczby stanowisk, jeżeli ogólna liczba stanowisk wynosi więcej niż 100;
- 4) ustala się w zakresie architektury:
 - a) geometria dachów:

- dachy płaskie, jedno, dwu lub wielospadowe oraz wielokrzywiznowe, o nachyleniu głównej połaci dachowej do 45 stopni,
- dopuszcza się realizację facjatek, lukarn i doświetleń,
- dopuszcza się realizację dachów jednospadowych, lokalizowanych przy granicy, z zachowaniem kierunku spadku głównej połaci do środka działki;

b) pokrycie dachu – dachówki, różne materiały i elementy o fakturze dachówek, blachy płaskie, faliste, gont, strzechy w kolorze czerwieni, brązu, grafitu z ich odcieniami.

5. Ustala się zasady rozbudowy i budowy systemów komunikacji:

- 1) obsługa obszaru planu przez istniejący układ drogowy;
- 2) dojazd do działek budowlanych: bezpośrednio z drogi publicznej lub za pośrednictwem dojazdów niewydziałonych, o których mowa w §2 ust. 1 pkt 7 niniejszej uchwały;
- 3) miejsca parkingowe i postojowe należy realizować zgodnie z § 4 ust. 4 pkt. 1-3 niniejszej uchwały.

6. Ustala się zasady rozbudowy i budowy systemów infrastruktury technicznej:

- 1) w zakresie wodociągów:
 - a) zaopatrzenie w wodę poprzez istniejącą sieć wodociągową gminy,
 - b) rozbudowa systemu stosownie do potrzeb socjalno-bytowych oraz celów gaśniczych,
 - c) dopuszcza się zaopatrzenie w wodę ze źródeł indywidualnych (ujęcia lokalne, studnie),
 - d) przeciwpożarowe zaopatrzenie w wodę realizować zgodnie z obowiązującymi w tym zakresie przepisami odrębnymi;
- 2) w zakresie kanalizacji sanitarnej:
 - a) indywidualne rozwiązania w zakresie gospodarki ściekowej, uwzględniając przepisy odrębne w powyższym zakresie;
- 3) w zakresie kanalizacji deszczowej:
 - a) odprowadzenie wód opadowych poprzez indywidualne rozwiązania, z zastrzeżeniem zapewnienia pełnej ochrony przed przenikaniem zanieczyszczeń do wód i gleby, z zachowaniem warunków określonych w przepisach odrębnych,
 - b) dopuszcza się możliwość zastosowania urządzeń oczyszczających, zbiorników retencyjno-odparowujących lub indywidualnych podczyszczalni wód opadowych, usytuowanych w obrębie działki budowlanej,
 - c) dla powierzchni szczelnej utwardzonych parkingów powyżej 0,1 ha, obowiązek realizacji kanalizacji opadowej wraz z urządzeniami zapewniającymi oczyszczenie wód zgodnie z przepisami odrębnymi;
- 4) w zakresie gazownictwa:
 - a) indywidualne rozwiązania w zakresie zaopatrzenia w gaz,
 - b) dopuszcza się lokalizację, przebudowę i modernizację obiektów, urządzeń i linii gazociągów przesyłowych oraz sieci gazowniczych;
- 5) w zakresie elektroenergetyki:
 - a) podstawowe zaopatrzenie w energię elektryczną poprzez istniejącą sieć elektroenergetyczną,
 - b) możliwość lokalizacji stacji transformatorowych SN/NN oraz linii zasilających SN,

- c) od sieci elektroenergetycznej utrzymuje się strefy, określone w przepisach odrębnych,
 - d) dopuszcza się zaopatrzenie w energię elektryczną wytwarzaną z odnawialnych źródeł energii o mocy do 100 kW, za wyjątkiem urządzeń wytwarzających energię z odnawialnych źródeł energii, wykorzystujących energię wiatru, o mocy większej niż moc mikroinstalacji w rozumieniu przepisów odrębnych odnoszących się do odnawialnych źródeł energii;
- 6) w zakresie ciepłownictwa:
- a) ogrzewanie obiektów w oparciu o indywidualne rozwiązania przy zastosowaniu paliw przyjaznych środowisku, niepowodujących przekroczenia dopuszczalnych norm i standardów zanieczyszczeń powietrza;
- 7) w zakresie telekomunikacji:
- a) zaopatrzenie w sieć teletechniczną poprzez wykorzystanie i rozbudowę istniejącej sieci zgodnie z przepisami odrębnymi w tym zakresie,
 - b) dopuszcza się w całym obszarze planu realizację inwestycji z zakresu łączności publicznej z uwzględnieniem przepisów odrębnych;
- 8) w obszarze objętym planem dopuszcza się zmianę przebiegu sieci, budowę, rozbudowę oraz przebudowę sieci, obiektów i urządzeń infrastruktury technicznej, w sposób niekolidujący z innymi ustaleniami planu, zachowując warunki przepisów odrębnych w tym zakresie;
- 9) wysokość obiektów infrastruktury technicznej - dostosować do wymogów technologicznych obiektu, jednak nie większa niż 20 m, za wyjątkiem pkt 10;
- 10) dopuszcza się lokalizowanie infrastruktury telekomunikacyjnej o maksymalnej wysokości zabudowy 25 m.

7. Ustala się szczególne warunki zagospodarowania terenów oraz ograniczenia w ich użytkowaniu, w tym zakaz zabudowy:

- 1) wyznacza się granice obszaru szczególnego zagrożenia powodzią o prawdopodobieństwie powodzi Q1%, dla którego poziom głębokości zalewu wynosi $h \leq 0,5$ m, znajdującego się w obszarze planu, w którym wszelkie działania inwestycyjne należy prowadzić uwzględniając przepisy prawa wodnego;
- 2) wyznacza się granice obszaru zagrożenia powodzią o prawdopodobieństwie powodzi Q0,2%, znajdującego się w obszarze planu, w którym przy realizacji inwestycji należy uwzględnić możliwość wystąpienia lokalnych powodzi i podtopień.

8. Ustalenia w zakresie stawek procentowych, na podstawie których ustala się opłatę, o której mowa w art. 36 ust. 4:

Ustala się stawkę procentową, na podstawie której ustala się opłatę, o której mowa w art. 36 ust. 4 ustawy o planowaniu i zagospodarowaniu przestrzennym, w wysokości 20 %.

9. Na obszarze objętym planem nie występują:

- 1) obszary osuwania się mas ziemnych;
- 2) obszary krajobrazów priorytetowych;
- 3) budowle i urządzenia infrastruktury obrony cywilnej.

10. Na obszarze objętym planem nie określa się:

- 1) obszarów przestrzeni publicznych;
- 2) sposobu i terminu tymczasowego zagospodarowania, urządzania i użytkowania terenów;
- 3) granic terenów wymagających przeprowadzenia procedury scalenia i podziału nieruchomości.

Rozdział 2. **Ustalenia szczegółowe**

§ 5. 1. Wyznaczają się tereny zabudowy usługowej, oznaczone symbolami 1U, 2U, 3U i 4U, dla których ustala się:

- 1) przeznaczenie podstawowe: zabudowa usługowa;
- 2) przeznaczenie dopuszczalne:
 - a) produkcja, składy, bazy, magazyny.

2. W terenach wyznaczonych w ust.1 ustala się następujące warunki zagospodarowania terenu i kształtowania zabudowy:

- 1) maksymalny wskaźnik powierzchni zabudowy – 80%;
- 2) wskaźnik intensywności zabudowy:
 - a) maksymalny – 1,2,
 - b) minimalny – 0,001;
- 3) wysokość zabudowy:
 - a) maksymalna wysokość budynków – 12 m,
 - b) maksymalna wysokość pozostałej zabudowy – 16 m;
- 4) minimalny wskaźnik powierzchni biologicznie czynnej – 10%.

Rozdział 3. **Ustalenia końcowe**

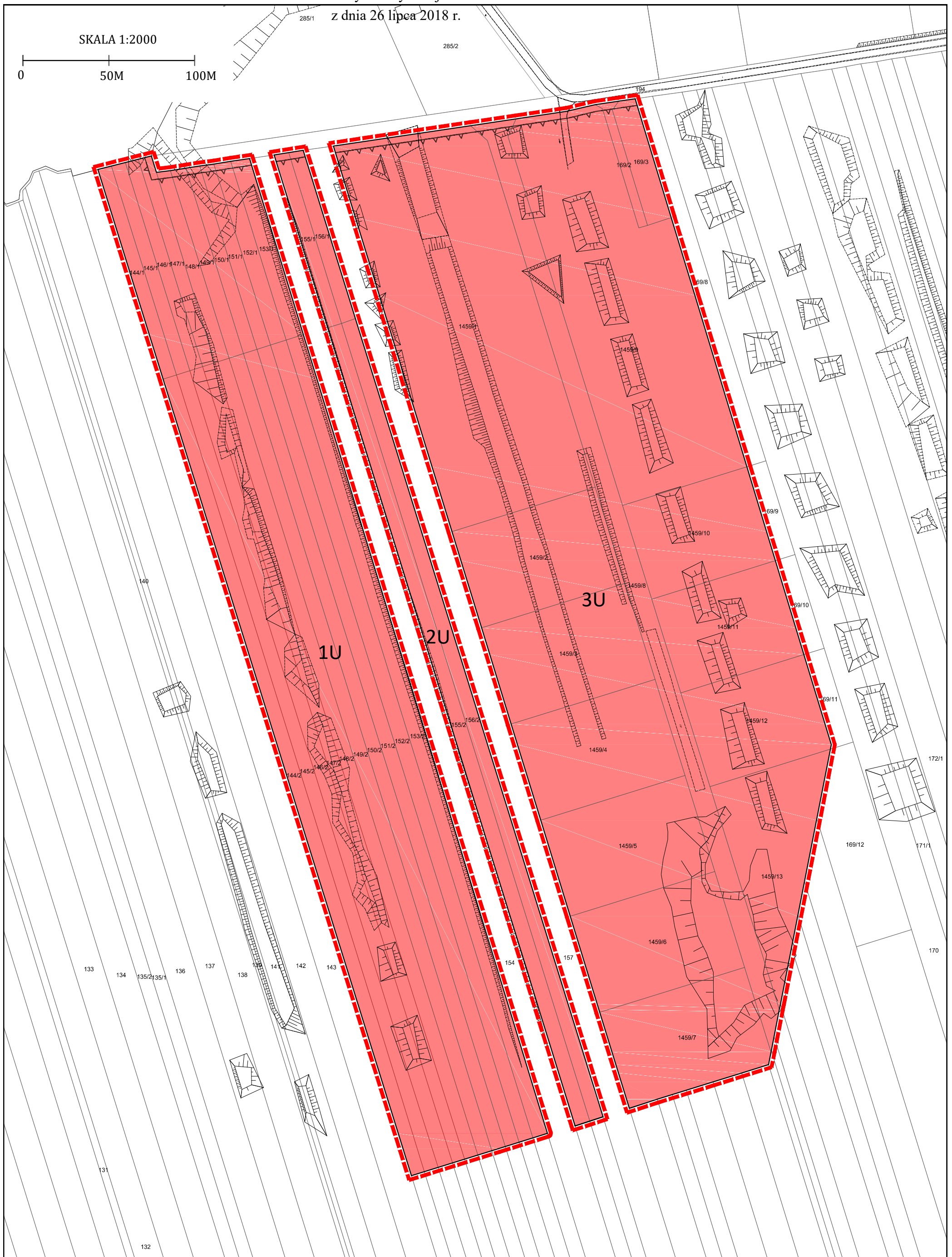
§ 6. Wykonanie uchwały powierza się Wójtowi Gminy Poraj.

§ 7. Uchwała wchodzi w życie po upływie 14 dni od dnia jej ogłoszenia w Dzienniku Urzędowym Województwa Śląskiego.

Przeodniczący Rady
Gminy Poraj

Andrzej Pawłowski

Załącznik Nr 1 do uchwały Nr 364(L)18
Rady Gminy Poraj
z dnia 26 lipca 2018 r.

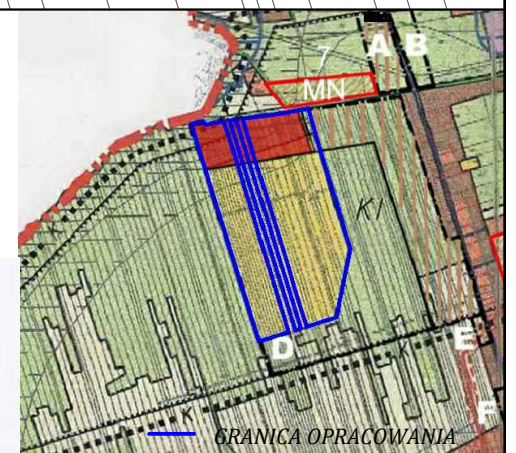


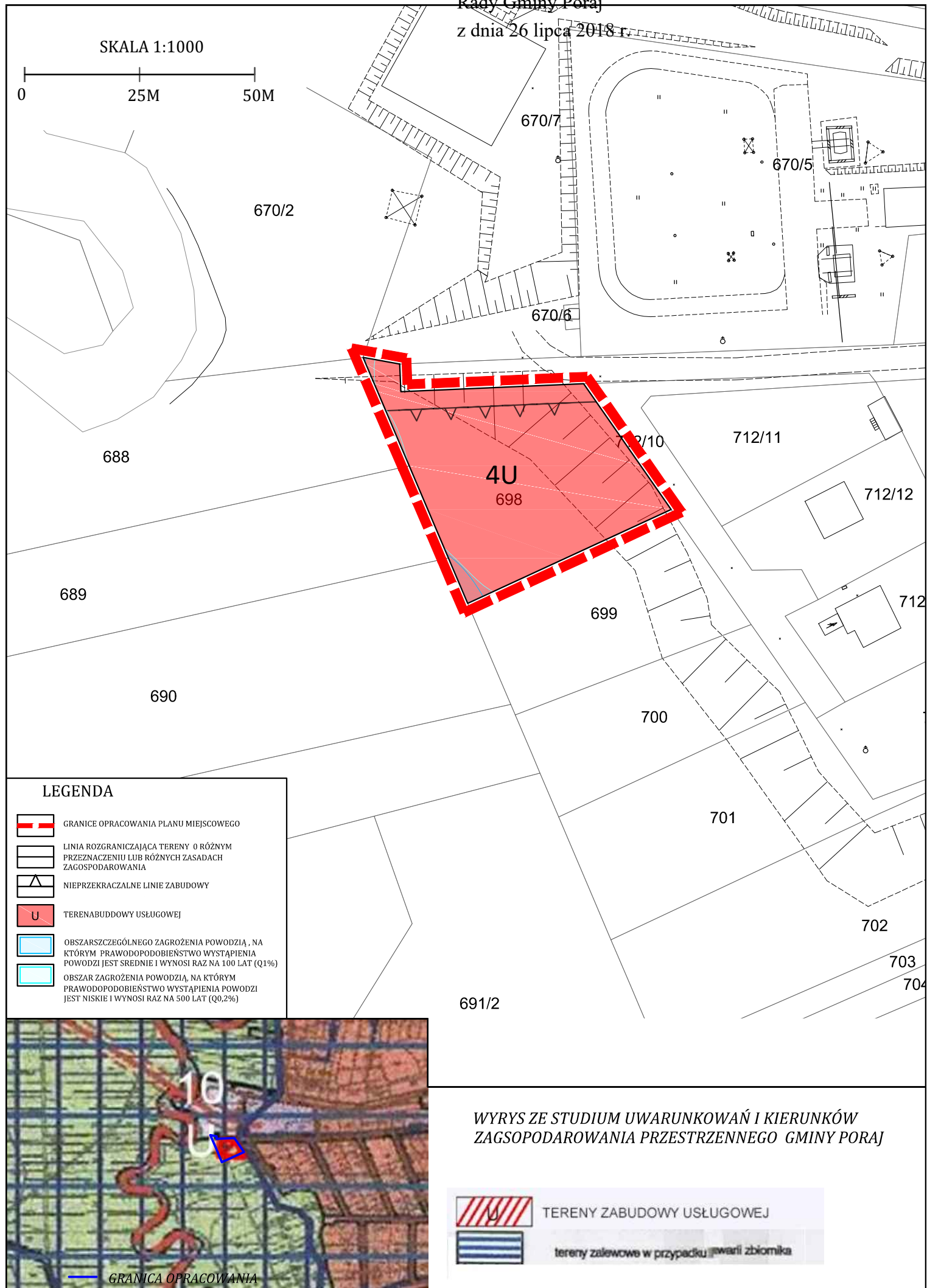
LEGENDA

- GRANICE OPRACOWANIA PLANU MIEJSCOWEGO
- LINIA ROZGRANICZAJĄCA TERENY O RÓŻNYM PRZEZNACZENIU LUB RÓŻNYCH ZASADACH ZAGOSPODAROWANIA
- NIEPRZEKRACZALNE LINIE ZABUDOWY
- TERENY ZABUDOWY USŁUGOWEJ

WYRYS ZE STUDIUM UWARUNKWAŃ I KIERUNKÓW ZAGOSPODAROWANIA PRZESTRZENNEGO GMINY PORAJ

- TERENY ZABUDOWY MIESZKANIOWO - USŁUGOWEJ JEDNORODZINNEJ ORAZ ZAGRODOWEJ
- TERENY ZABUDOWY MIESZKANIOWEJ JEDNORODZINNEJ
- TERENY USŁUG KOMERCYJNYCH I USŁUG OŚWIATY





Załącznik Nr 3 do Uchwały
Nr 364(L)18
Rady Gminy Poraj
z dnia 26 lipca 2018 r.

Rada Gminy Poraj
wobec braku uwag do projektu miejscowego planu zagospodarowania przestrzennego Gminy
Poraj – Etap I
nie rozstrzyga o sposobie ich rozpatrzenia

Na podstawie art. 7 ust. 1 pkt 1, 2 i 3 ustawy z dnia 8 marca 1990 r. o samorządzie gminnym (t. j. Dz. U. z 2018 r. poz. 994 z późn. zm.) oraz art. 20 ust. 1 ustawy z dnia 27 marca 2003 r. o planowaniu i zagospodarowaniu przestrzennym (t. j. Dz. U. z 2017 r. poz. 1073 z późn. zm.)

Rada Gminy Poraj
wobec braku uwag do projektu miejscowego planu zagospodarowania przestrzennego Gminy
Poraj – Etap I
nie rozstrzyga o sposobie ich rozpatrzenia

Załącznik Nr 4 do Uchwały
Nr 364(L)18
Rady Gminy Poraj
z dnia 26 lipca 2018 r.

**Rozstrzygnięcie Rady Gminy Poraj
o sposobie realizacji zapisanych w planie inwestycji z zakresu infrastruktury technicznej, które
należą do zadań własnych gminy oraz zasadach ich finansowania, zgodnie z przepisami
o finansach publicznych
Rada Gminy Poraj rozstrzyga, co następuje:**

Na podstawie art. 7 ust. 1 pkt 1, 2 i 3 ustawy z dnia 8 marca 1990 r. o samorządzie gminnym (t. j. Dz. U. z 2018 r. poz. 994 z późn. zm.) oraz art. 20 ust. 1 ustawy z dnia 27 marca 2003 r. o planowaniu i zagospodarowaniu przestrzennym (t. j. Dz. U. z 2017 r. poz. 1073 z późn. zm.)

Rada Gminy Poraj rozstrzyga, co następuje:

§ 1. Nie przewiduje się poniesienia nakładów na infrastrukturę w związku z realizacją miejscowego planu zagospodarowania przestrzennego Gminy Poraj – Etap I.