

Projekt

**UCHWAŁA NR
RADY GMINY PORAJ**

z dnia 2020 r.

**w sprawie przyjęcia Gminnego Programu Profilaktyki i Rozwiązywania Problemów
Alkoholowych na 2021 rok**

Na podstawie art. 18 ust. 2 pkt 15 ustawy z dnia 8 marca 1990 roku o samorządzie gminnym (t. j. Dz.U. z 2020 r., poz. 713 z późn. zm.) oraz art. 4¹ ust. 1, 2 i 5 ustawy z dnia 26 października 1982 roku o wychowaniu w trzeźwości i przeciwdziałaniu alkoholizmowi (t.j. Dz.U. z 2019 roku, poz. 2277 z późn. zm.)

**Rada Gminy Poraj
uchwala, co następuje:**

- § 1. Uchwala się Gminny Program Profilaktyki i Rozwiązywania Problemów Alkoholowych na 2021 rok stanowiący Załącznik do niniejszej uchwały.
- § 2. Wykonanie uchwały powierza się Wójtowi Gminy Poraj.
- § 3. Uchwała wchodzi w życie z dniem 1 stycznia 2021 roku.

Przewodniczący Rady
Gminy Poraj

GMINNY PROGRAM PROFILAKTYKI I ROZWIĄZYWANIA PROBLEMÓW ALKOHOLOWYCH NA ROK 2021

I. Podstawy prawne programu

Podstawę prawną do prowadzenia działań z zakresu rozwiązywania problemów alkoholowych stanowi ustawa z dnia 26 października 1982 r. o wychowaniu w trzeźwości i przeciwdziałaniu alkoholizmowi. Ustawa określa najważniejsze kategorie zadań, które powinny być realizowane przez samorządy gminne oraz sposób ich realizacji.

W szczególności zadania te obejmują :

- 1) zwiększanie dostępności pomocy terapeutycznej i rehabilitacyjnej dla osób uzależnionych od alkoholu;
- 2) udzielanie rodzinom, w których występują problemy alkoholowe, pomocy psychospołecznej i prawnej, a w szczególności ochrony przed przemocą w rodzinie;
- 3) prowadzenie profilaktycznej działalności informacyjnej i edukacyjnej w zakresie rozwiązywania problemów alkoholowych i przeciwdziałania narkomanii, w szczególności dla dzieci i młodzieży, w tym prowadzenie pozalekcyjnych zajęć sportowych, a także działań na rzecz dożywiania dzieci uczestniczących w pozalekcyjnych programach opiekuńczo - wychowawczych i socjoterapeutycznych;
- 4) wspomaganie działalności instytucji, stowarzyszeń i osób fizycznych, służącej rozwiązywaniu problemów alkoholowych;
- 5) podejmowanie interwencji w związku z naruszeniem przepisów określonych w art. 13¹ i 15 ustawy oraz występowanie przed sądem w charakterze oskarżyciela publicznego;
- 6) wspieranie zatrudnienia socjalnego poprzez organizowanie i finansowanie centrów integracji społecznej.

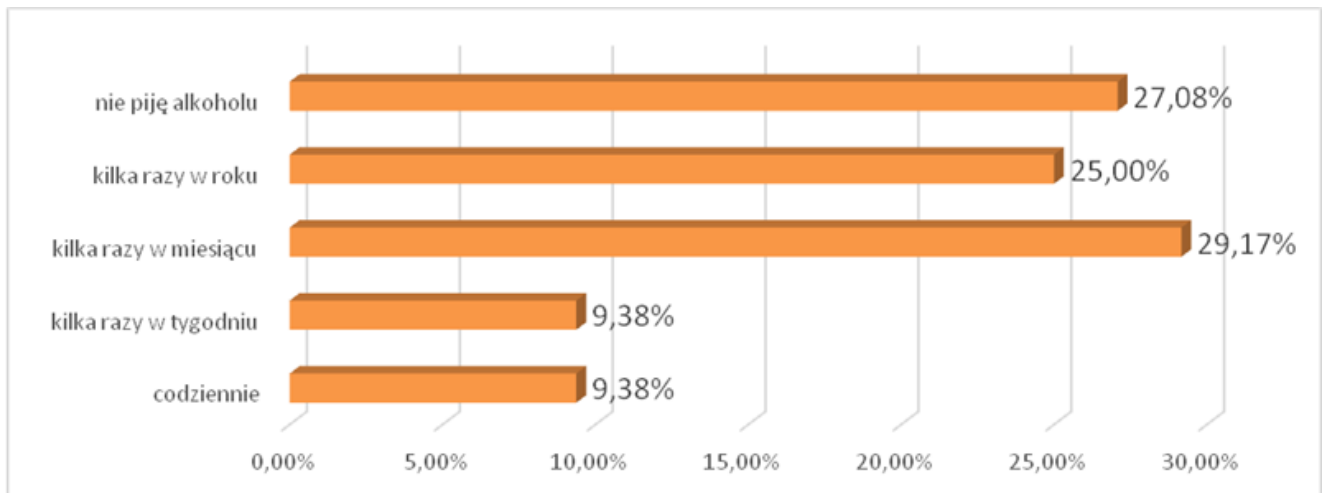
Gminny Program Profilaktyki i Rozwiązywania Problemów Alkoholowych w Gminie Poraj na rok 2021 zawiera zadania, które będą realizowane z uwzględnieniem aktualnych potrzeb lokalnych oraz wykorzystaniem istniejących zasobów służących rozwiązywaniu problemów wynikających z uzależnień. Działania podejmowane w ramach niniejszego programu mają na celu zmniejszenie różnorodnych problemów powodowanych przez alkohol w całej społeczności lokalnej a nie tylko w grupie podwyższonego ryzyka. Główne problemy to m.in. picie alkoholu przez młodzież, szkody zdrowotne związane z nadużywaniem alkoholu, zaburzenia życia rodzinnego związane z uzależnieniami, w tym zjawisko przemocy domowej, nietrzeźwość w miejscach publicznych. Przy opracowaniu Programu uwzględnione zostały wskazówki wynikające z Narodowego Programu Zdrowia na lata 2016-2020 oraz rekomendacje do realizowania i finansowania gminnych programów profilaktyki i rozwiązywania problemów alkoholowych w 2021 roku Państwowej Agencji Rozwiązywania Problemów Alkoholowych.

Finansową podstawę realizacji Programu stanowią dochody gminy z opłat za korzystanie z zezwoleń na sprzedaż napojów alkoholowych zgodnie z art. 18² ustawy o wychowaniu w trzeźwości i przeciwdziałaniu alkoholizmowi.

II. Diagnoza problemów alkoholowych w Gminie Poraj

Gmina Poraj obejmuje swym zasięgiem 8 sołectw i liczyła na dzień 16.11.2020 roku 10792 mieszkańców, w tym 1650 osób do 18-stego roku życia. W gminie znajdują się 2 Żłobki, 2 Przedszkola i 6 Szkół Podstawowych. Do szkół podstawowych uczęszcza ogółem 788 uczniów. Na terenie gminy działa Gminna Komisja Rozwiązywania Problemów Alkoholowych, W IV kwartale 2019 roku na zlecenie Komisji przeprowadzono Diagnozę problemów społecznych na terenie Gminy Poraj, której wyniki stanowiły podstawę do działań Komisji w 2020 roku i opracowania Programu na 2021 rok. Na początek mieszkańców zapytano jak często zdarza im się spożywać alkohol. 27,08% badanych nie pije w ogóle alkoholu. Kilka razy w roku zdarza się to 25,00% ankietowanych. Kolejne 29,17% osób sięga po alkohol kilka razy w miesiącu, 9,38% kilka razy w tygodniu, zaś kolejne 9,38% badanych pije alkohol codziennie, co wskazuje, że te osoby mogą zmagać się z problemem alkoholowym.

Wyk. 1. Częstotliwość spożywania alkoholu przez mieszkańców Gminy Poraj

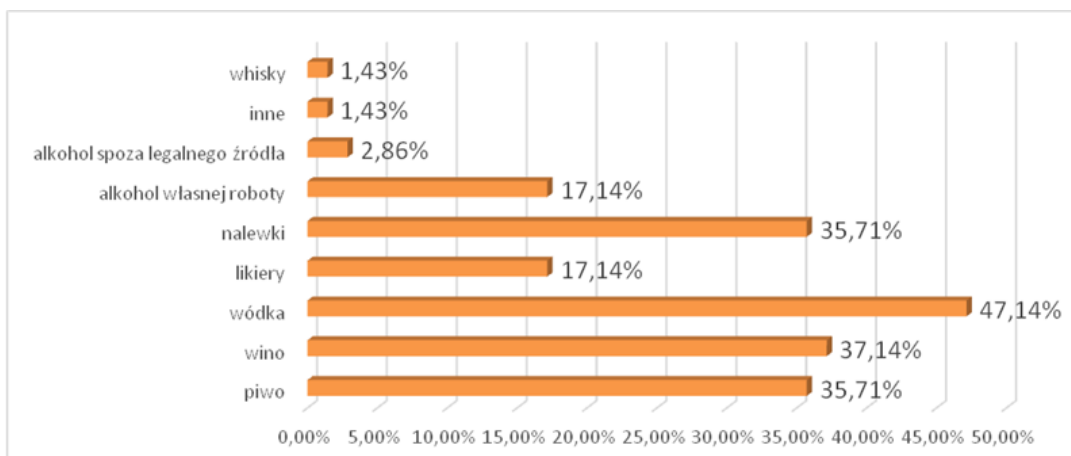


Mężczyźni sięgają po alkohol: kilka razy w miesiącu (37%), codziennie (19%), kilka razy w tygodniu (6%) oraz kilka razy w roku (6%). 28% mężczyzn nie pije w ogóle alkoholu.

Kobiety sięgają po alkohol kilka razy w roku (26%), kilka razy w miesiącu (50%), kilka razy w tygodniu (12%) i codziennie (3%).

Osoby, które sięgają po alkohol, najczęściej spożywają: wódkę (47,14%), wino (37,14%), nalewki (37,71%), piwo (35,14%), alkohol własnej roboty (17,14%), likiery (17,14%). 2,86% badanych sięga po alkohol spoza legalnego źródła, 1,43% osób wybiera whisky, a kolejne 1,43% osób sięga po inne alkohole.

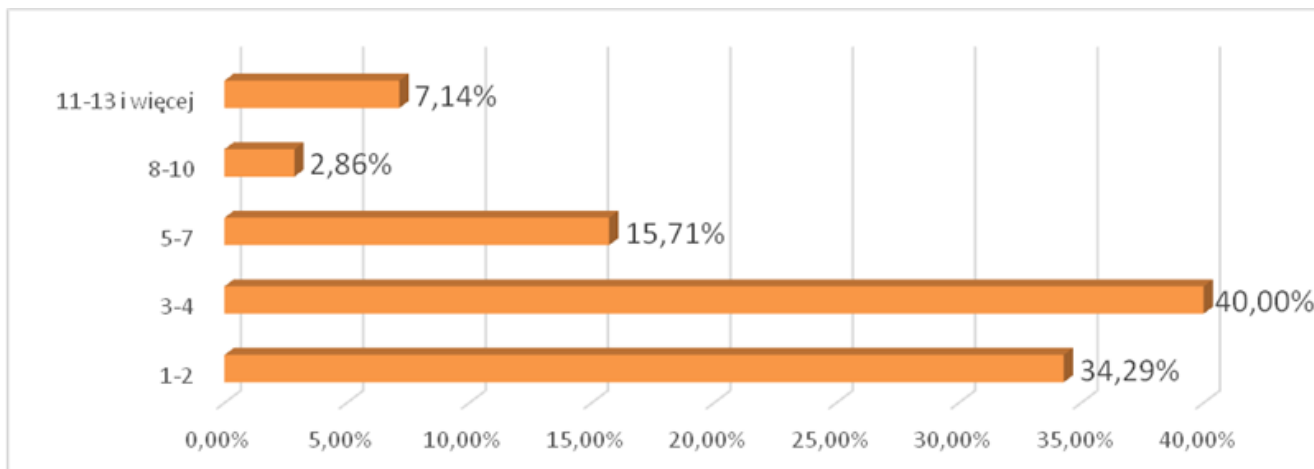
Wyk. 2. Rodzaj spożywanego alkoholu w Gminie Poraj



* Pytanie wielokrotnego wyboru, odpowiedzi nie sumują się do 100%

Większość respondentów, jednorazowo wypija od 3 do 4 porcji alkoholu (40,00%). 15,71% ankietowanych wypija jednorazowo 5 - 7 porcji, 34,29% osób wypija 1 - 2 porcje, 2,86% osób 8 - 10 porcji oraz kolejny 7,14% badanych 11 - 13 i więcej porcji.

Wyk. 3. Ile porcji alkoholu wypija Pan/i w ciągu całego dnia, w którym Pan/i pije?



Poza tym jak często mieszkańcy spożywają alkohol, istotne wydaje się ile alkoholu spożywają oni jednorazowo. Jak rekomenduje Państwowa Agencja Rozwiązywania Problemów Alkoholowych w przypadku mężczyzn za odpowiednie uznaje się jednorazowe spożywanie 2 butelek piwa lub 3 lampek wina lub też 4 kieliszków wódki. W przypadku kobiet normy te są niższe i wynoszą: 1 butelka piwa lub 1,5 lampki wina lub też 2 kieliszki wódki. Dane te pokazuje poniższa grafika[#]



Natomiast jeżeli chodzi o wyznaczniki ryzykownego picia alkoholu to ustalono następujące progi jednorazowego spożycia :

Umowny próg ryzykownego picia dla mężczyzn (sześćdziesiąt gramów czystego alkoholu) to około:

- 187,5 ml 40% napoju spirytusowego (np. wódki lub whisky), co może być zaokrąglone do sześciu 30 ml kieliszków wódki,
- 600 ml wina; 12,5% co jest równoznaczne z sześcioma kieliszkami wina o pojemności 100 ml każdy,
- 1500 ml (1,5 litra) piwa o zawartości alkoholu 5% może być wyrażone jako trzy szklanki, kufle, butelki lub puszki piwa o pojemności 0,5 litra.

Umowny próg ryzykownego picia dla kobiet (czterdzieści gramów czystego alkoholu) to około:

- 125 ml 40% napoju spirytusowego (np. wódki lub whisky), co może być zaokrąglone do czterech 30 ml kieliszków wódki,

·400 ml wina; 12,5% co jest równoznaczne z czterema kieliszkami wina o pojemności 100 ml każdy,

·1000 ml (1 litr) piwa o zawartości alkoholu 5% może być wyrażone jako dwie szklanki, kufle, butelki lub puszki piwa o pojemności 0,5 litra.

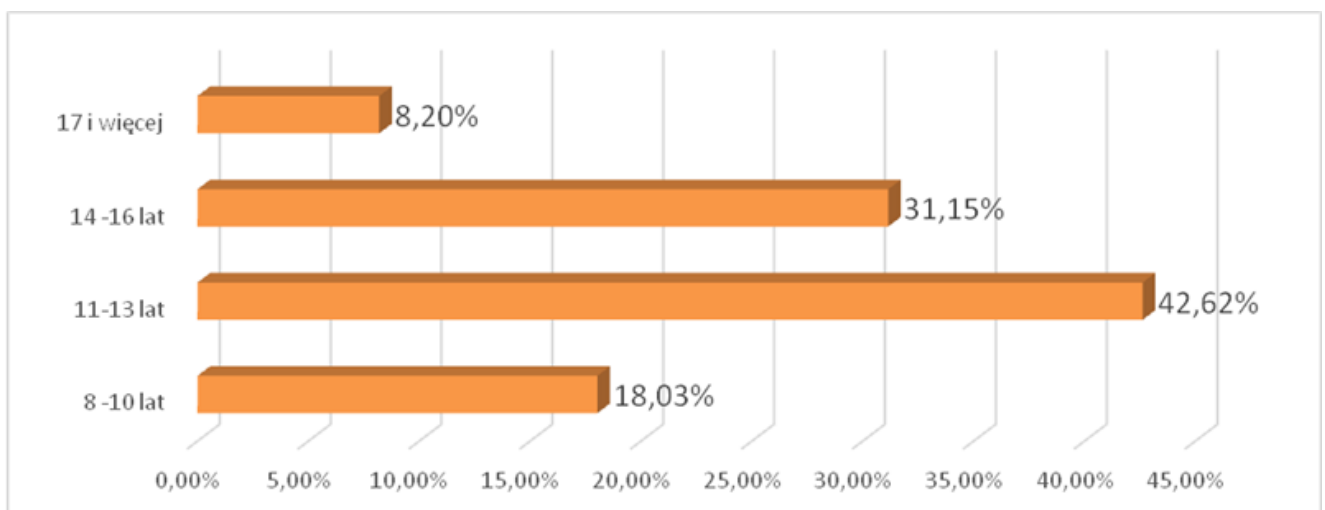
Problem alkoholowy z perspektywy dzieci i młodzieży

Celem przeprowadzenia diagnozy było również oszacowanie skali problemu alkoholowego wśród najmłodszych mieszkańców oraz sprawdzenie wiedzy ankietowanych związanej z tematyką uzależnień alkoholowych.

Na początek respondentów zapytano, czy ich zdaniem, osoby w ich wieku spożywają alkohol. Odpowiedzi twierdzącej udzieliło tutaj 23,34% badanych, zaś 47,67% osób nie zgodziło się z tą opinią, a 28,99% osób nie potrafiło odpowiedzieć na to pytanie.

Uczniowie najczęściej sięgali pierwszy raz po alkohol w wieku 11 – 13 lat – taką odpowiedź wskazało 42,62% badanych. 31,15% uczniów pierwszy raz piło alkohol w wieku 14 – 15 lat. Natomiast w wieku 8 - 10 lat pierwszy raz po alkohol sięgnęło kolejne 18,03% uczniów. 8,20% badanych piło pierwszy raz alkohol mając 17 i więcej lat – tutaj należy przypomnieć, iż w badaniu nie brali udziału uczniowie szkół ponadpodstawowych, w związku z tą informacją należy traktować jako błąd statystyczny.

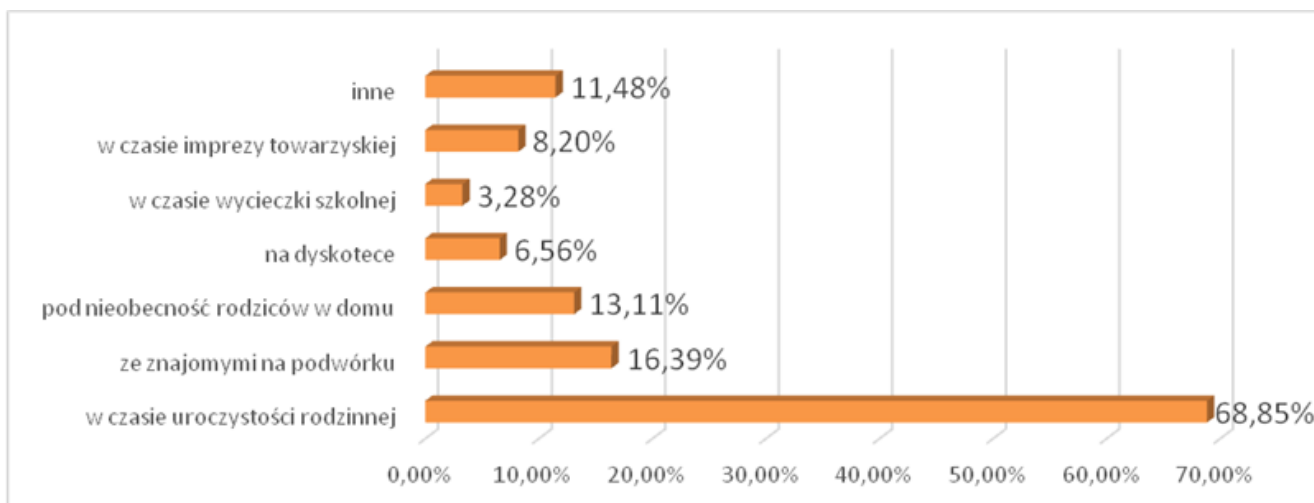
Wyk. 4. W jakim wieku zaczęłeś/zaczęłaś pić alkohol?



** Pytanie wielokrotnego wyboru, odpowiedzi nie sumują się do 100%*

Uczniowie po raz pierwszy sięgali po alkohol podczas uroczystości rodzinnej (68,85%), ze znajomymi na podwórku (16,39%) a także: pod nieobecność rodziców w domu (13,111%), w czasie imprezy towarzyskiej (8,20%) oraz na dyskotecę (6,56%) i w czasie wycieczki szkolnej (3,28%). 11,48% uczniów zażywało alkohol również w innych okolicznościach, jednak nie podali konkretnych przykładów.

Wyk. 5. W jakich okolicznościach spożyłeś/aś alkohol po raz pierwszy?



* Pytanie wielokrotnego wyboru, odpowiedzi nie sumują się do 100%

Uzależnienie od alkoholu powoduje zmiany w funkcjonowaniu fizjologicznym, psychicznym i poznawczym. Przyczynia się do rozwoju szeregu poważnych chorób oraz powoduje dezorganizację życia społecznego osób uzależnionych i ich rodzin. Istnieje wysoki związek między uzależnieniem od alkoholu a bezrobociem, niższym statusem socjoekonomicznym, wypadkami i przemocą interpersonalną.

Dane za rok 2020 (stan na 16.11.2020)	
Ilość zgłoszeń na rozmowy motywujące do podjęcia leczenia	10 osób : w tym 4 osoby z Poraja, 2 osoby z Choronia, 3 osoby z Jastrzębia, 2 osoby z Żarek Letnisko
Ilość wniosków skierowanych do Sądu Rejonowego o zobowiązanie do leczenia odwykowego	6 wniosków

Zgodnie z rekomendacjami Państwowej Agencji Rozwiązywania Problemów Alkoholowych i wynikłymi potrzebami w Gminie Poraj funkcjonuje punkt konsultacyjny, w którym zatrudniony jest specjalista psychoterapii uzależnień.

Podstawowe zadania punktu konsultacyjnego:

- motywowanie zarówno osób uzależnionych, jak i członków ich rodzin do podjęcia psychoterapii w placówkach leczenia uzależnienia, kierowanie do leczenia specjalistycznego,
- udzielanie wsparcia osobom po zakończonym leczeniu odwykowym (np. przez rozmowy podtrzymujące),
- rozpoznanie zjawiska przemocy domowej, udzielenie stosownego wsparcia i informacji o możliwościach uzyskania pomocy i powstrzymania przemocy,
- inicjowanie interwencji w przypadku diagnozy przemocy domowej,
- gromadzenie aktualnych informacji na temat dostępnych miejsc pomocy i kompetencji poszczególnych służb i instytucji z terenu gminy, które powinny być włączone w systemową pomoc dla rodziny.

Punkt konsultacyjny jest dostępny dla klientów w godzinach popołudniowych, a warunki lokalowe gwarantują osobom zgłaszającym się do punktu dyskrecję i komfort psychiczny. W 2020 roku (stan na dzień 16.11.2020) z porad specjalisty uzależnień skorzystały 23 osoby. Pani psycholog udzieliła 65 porad.

III. Zadania Gminy w zakresie profilaktyki i przeciwdziałaniu uzależnieniom.

Zadanie 1

Zwiększenie dostępności pomocy terapeutycznej i rehabilitacyjnej dla osób uzależnionych od alkoholu i innych substancji psychoaktywnych

- prowadzenie rozmów informacyjno-motywujących z osobami uzależnionymi i sprawcami przemocy w rodzinie w celu zmobilizowania ich do podjęcia leczenia odwykowego,
- informowanie o dostępności usług terapeutycznych i pomocowych dla osób uzależnionych i ich rodzin,
- prowadzenie zajęć terapeutycznych przez psychologa,
- kierowanie wniosków do Sądu Rejonowego w Myszkowie o zobowiązanie do leczenia odwykowego,
- współpraca ze Stowarzyszeniami i Klubami Abstynenta skupiającymi mieszkańców Gminy Poraj.

Zadanie 2

Udzielanie rodzinom, w których występuje problem alkoholowy i narkomania, pomocy psychologicznej i prawnej, a szczególnie ochrony przez przemocą w rodzinie.

- pomoc dla dorosłych członków rodziny poprzez wczesne wykrywanie zagrożeń związanych z uzależnieniami, dokonywanie przez pracowników socjalnych diagnozy sytuacji w rodzinach dotkniętych problemem alkoholowym i narkomanią,
- organizowanie zajęć opiekuńczo-wychowawczych jako jednej z form wyrównywania szans dydaktycznych dla dzieci i młodzieży z rodzin dotkniętych problemem alkoholowym i innymi zagrożeniami,
- finansowanie dożywiania dzieci uczestniczących w pozalekcyjnych programach opiekuńczo-wychowawczych prowadzonych w świetlicach środowiskowych,
- wspieranie pracy interdyscyplinarnych zespołów ds. pomocy dziecku i rodzinie dotkniętej problemem uzależnień.

Zadanie 3.

Prowadzenie profilaktycznej działalności informacyjnej i edukacyjnej w zakresie rozwiązywania problemów alkoholowych i przeciwdziałania narkomanii, w szczególności dla dzieci i młodzieży, w tym prowadzenie pozalekcyjnych zajęć sportowych, a także działań na rzecz dożywiania dzieci uczestniczących w pozalekcyjnych programach opiekuńczo-wychowawczych i socjoterapeutycznych.

- organizowanie i prowadzenie na terenie szkół i innych placówek oświatowo-wychowawczych programów profilaktycznych dla dzieci i młodzieży,
- dofinansowanie zbiorowego wycieczki dzieci i młodzieży wraz realizacją programów profilaktycznych i terapeutycznych w ramach akcji letniej i zimowej,
- wspomaganie finansowe konkretnych programów profilaktycznych, które będą służyły polepszeniu bazy zabezpieczającej czas wolny,
- organizowanie otwartych imprez szkolnych i środowiskowych o charakterze edukacyjnym i profilaktycznym, konkursów tematycznych, spektakli teatralnych,
- zakup nagród i posiłków regeneracyjnych dla dzieci i młodzieży z rodzin podwyższonego ryzyka uczestniczących w imprezach integracyjnych,
- finansowanie bieżącej działalności świetlic środowiskowych na terenie Gminy Poraj,
- prowadzenie dożywiania dzieci, które uczestniczą w zajęciach organizowanych na terenie świetlic środowiskowych,

- zakup paczek mikołajkowych,
- organizowanie różnorodnych alternatywnych zajęć w czasie ferii zimowych oraz letniego wypoczynku dla dzieci i młodzieży z rodzin patologicznych szczególnie zagrożonych problemem alkoholowym.

Zadanie 4.

Wspieranie działalności instytucji i stowarzyszeń osób fizycznych, służącej rozwiązywaniu problemów alkoholowych.

- utrzymywanie stałej współpracy z PARPĄ,
- wspomaganie podejmowanych przez organizacje i instytucje działań promujących zdrowy styl życia i edukację w obszarze uzależnień : festyny, turnieje, zawody sportowe, pikniki rodzinne,
- finansowanie autorskich programów profilaktycznych prowadzonych przez organizacje pozarządowe, które spełniają kryteria i posiadają odpowiednie rekomendacje.

Zadanie 5

Podejmowanie interwencji w związku z naruszeniem przepisów określonych w art. 13¹ i 15 ustawy oraz występowanie przed sądem w charakterze oskarżyciela publicznego.

- interwencja w przypadku sprzedaży alkoholu nieletnim,
- interwencja w przypadku promocji i reklamy w sposób niezgodny z postanowieniami ustawy,
- kontrola punktów sprzedaży napojów alkoholowych - badanie dostępności sprzedaży alkoholu nieletnim wraz z kampanią informacyjną.

Zadanie 6

Wspieranie zatrudnienia socjalnego poprzez organizowanie i finansowanie centrów integracji społecznej.

- współpraca z Centrum Integracji Społecznej w Poraju.

IV. Działalność Gminnej Komisji Rozwiązywania Problemów Alkoholowych.

Kluczową rolę w rozwiązywaniu problemów uzależnień na szczeblu lokalnym pełni Gminna Komisja Rozwiązywania Problemów Alkoholowych.

Komisja realizuje zapisy Programu i dba o prawidłowe i racjonalne wykonanie przydzielonego budżetu. Podejmuje czynności zmierzające do orzeczenia o zastosowaniu wobec osoby uzależnionej od alkoholu obowiązku poddania się leczeniu w zakładzie lecznictwa odwykowego. Komisja opiniuje również zgodność lokalizacji punktów sprzedaży napojów alkoholowych z odnośnymi uchwałami rady gminy oraz wydaje opinie w drodze postanowień, stanowiących warunek wydania zezwolenia przez wójta na prowadzenie sprzedaży napojów alkoholowych.

Członkowie Komisji przeprowadzają rozmowy z osobami dotkniętymi problemami uzależnień, informują o specjalistycznych placówkach zajmujących się tymi problemami, udzielają informacji na temat szkodliwości alkoholu i mechanizmów choroby alkoholowej, informują o możliwościach leczenia, motywują i kierują do leczenia osoby, wobec których zachodziło uzasadnione podejrzenie istnienia choroby alkoholowej.

Komisja stale współpracuje z Sądem, Prokuraturą, Kuratorami Sądowymi, Zakładami Lecznictwa Odwykowego, Gminnym Ośrodkiem Pomocy Społecznej i placówkami oświatowymi.

Gminna Komisja Rozwiązywania Problemów Alkoholowych w Poraju nadzoruje i koordynuje pracę świetlic środowiskowych na terenie Gminy Poraj. Placówki skupiają około 150 dzieci.

Członkowie Gminnej Komisji Rozwiązywania Problemów Alkoholowych otrzymują wynagrodzenie za udział w pracach Komisji – za posiedzenie w wysokości 10 % minimalnego wynagrodzenia na 2021 rok.

Za nieobecność Członka Komisji na posiedzeniu wynagrodzenie nie przysługuje. Podstawą wypłaty wynagrodzenia jest podpisana lista obecności.

V. HARMONOGRAM ZADAŃ

Lp.	Kierunki działania	Formy realizacji	Koszt
1.	Zwiększenie dostępności pomocy terapeutycznej i rehabilitacyjnej dla osób uzależnionych od alkoholu i substancji psychoaktywnych	1. Wynagrodzenie specjalisty psychoterapii uzależnień w punkcie konsultacyjnym. 2. Prowadzenie zajęć psychoterapeutycznych dla osób uzależnionych i współuzależnionych dla mieszkańców Gminy Poraj.	30.000,00
2.	Udzielanie rodzinom pomocy psychospołecznej i prawnej, a w szczególności ochrony przez przemocą w rodzinie	1. Funkcjonowanie świetlic środowiskowych w Poraju, Jastrzębiu, Żarkach Letnisko i Choroni. 2. Zadania i praca Gminnej Komisji Rozwiązywania Problemów Alkoholowych 3. Opłaty sądowe, opinie biegłych	160.000,00
3.	Prowadzenie profilaktycznej działalności informacyjnej i edukacyjnej w zakresie rozwiązywania problemów alkoholowych i przeciwdziałaniu narkomanii, w szczególności dla dzieci i młodzieży, w tym prowadzenie pozalekcyjnych zajęć sportowych a także działań na rzecz dożywiania dzieci uczestniczących w pozalekcyjnych programach opiekuńczo-wychowawczych i socjoterapeutycznych	1. Realizacja programów profilaktycznych dla dzieci i młodzieży, prelekcje i programy profilaktyczne dla rodziców. Realizacja spektakli teatralnych, zajęć warsztatowych, konkursów, organizacja zajęć i imprez promujących zdrowy styl życia bez alkoholu i narkotyków ze szczególnym uwzględnieniem zajęć sportowych w celu utrwalenia wśród dzieci i młodzieży wzorca aktywnego spędzania czasu wolnego (w tym zakup nagród dla zwycięzców zawodów, konkursów). 2. Badanie dostępności sprzedaży alkoholu nieletnim wraz z kampanią informacyjną. 3. Dofinansowanie różnych form wypoczynku dla dzieci i młodzieży z grupy ryzyka.	30.000,00
4.	Wspomaganie działalności instytucji, stowarzyszeń i osób fizycznych służących rozwiązywaniu problemów alkoholowych	1. Współpraca z Policją i Izłą Wytrzeźwień 2. Zakup wydawnictw i prenumerata czasopism o tematyce uzależnień. 3. Dofinansowanie szkoleń i kursów w zakresie profilaktyki uzależnień	10.000,00
5.	Podejmowanie interwencji w związku z naruszeniem przepisów określonych w art. 13 ¹ i 15 ustawy oraz występowanie przed sądem w charakterze oskarżyciela publicznego	1. Interwencja w sytuacji stwierdzenia reklamy napojów alkoholowych oraz w przypadkach sprzedaży napojów alkoholowych osobom nieletnim bądź nietrzeźwym. 2. Współpraca policją w celu wyeliminowania spożywania napojów alkoholowych w punktach sprzedaży detalicznej, na ulicach, placach w parkach i innych miejscach użyteczności publicznej.	-
6.	Wspieranie zatrudnienia socjalnego poprzez organizowanie i finansowanie centrów integracji społecznej	Wspieranie przedsięwzięć mających na celu przeciwdziałanie wykluczeniu społecznemu i marginalizacji oraz na rzecz reintegracji społecznej i zawodowej osób uzależnionych od alkoholu i ich rodzin	-
Razem			230.000,00

Uwaga : kwota zaplanowanych wydatków na realizację Gminnego Programu Profilaktyki i Rozwiązywania Problemów Alkoholowych na rok 2021 może ulec zmianie z uwagi na zmniejszenie lub zwiększenie środków finansowych z tytułu wydanych zezwoleń na sprzedaż napojów alkoholowych.

Uzasadnienie

Zgodnie z zapisami ustawy z dnia 26 października 1982 r. o wychowaniu w trzeźwości i przeciwdziałaniu alkoholizmowi (t. j. Dz. U. z 2019 r., poz. 2277 ze zm.) do zadań własnych gminy należy prowadzenie działań związanych z profilaktyką i rozwiązywaniem problemów alkoholowych.

Realizacja tych zadań prowadzona jest w oparciu o Gminny Program Rozwiązywania Problemów Alkoholowych. Program na 2021 rok jest kontynuacją działań rozpoczętych w minionych latach i został opracowany w oparciu o Narodowy Program Zdrowia na lata 2016 – 2020 (Dz. U. z 2016 r. poz. 1492). Zadania ujęte w Gminnym Programie są inicjowane przez Gminną Komisję Rozwiązywania Problemów Alkoholowych, powołaną przez Wójta Gminy, która czuwa nad realizacją Programu i koordynuje realizację poszczególnych zadań.

W związku z powyższym przedkłada się Radzie Gminy przygotowany Program na 2021 r., którego założeniem jest prowadzenie działań zmierzających do poprawy sytuacji osób i rodzin, w których występuje problem uzależnień.

Sporządził:

Sekretarz Gminy

Anna Trąbska