

Projekt

**UCHWAŁA NR
RADY GMINY PORAJ**

z dnia 2020 r.

w sprawie wyznaczenia obszaru i granic aglomeracji

Na podstawie art. 18 ust. 2 pkt 15 ustawy z dnia 8 marca 1990 r. o samorządzie gminnym (t. j. Dz. U. z 2020 r., poz. 713 z późn. zm.) oraz art. 87 ust. 1 ustawy z dnia 20 lipca 2017 r. Prawo wodne (t. j. Dz. U. z 2020 r., poz. 310 z późn. zm.)

**Rada Gminy Poraj
uchwała, co następuje:**

§ 1. Wyznacza się aglomerację Żarki Letnisko o równoważnej liczbie mieszkańców 2359 (RLM).

§ 2. 1. Aglomeracja Żarki Letnisko obejmuje swym zasięgiem tereny objęte systemem kanalizacji zbiorczej zakończonym oczyszczalnią ścieków zlokalizowaną w miejscowości Żarki Letnisko przy ul. Łącznej.

2. Obszar aglomeracji Żarki Letnisko wyznacza się w granicach, które zostały oznaczone na mapie w skali 1:25 000 stanowiącej Załącznik Nr 1 do niniejszej uchwały.

3. Część opisowa zawarta została w Załączniku Nr 2 do niniejszej uchwały.

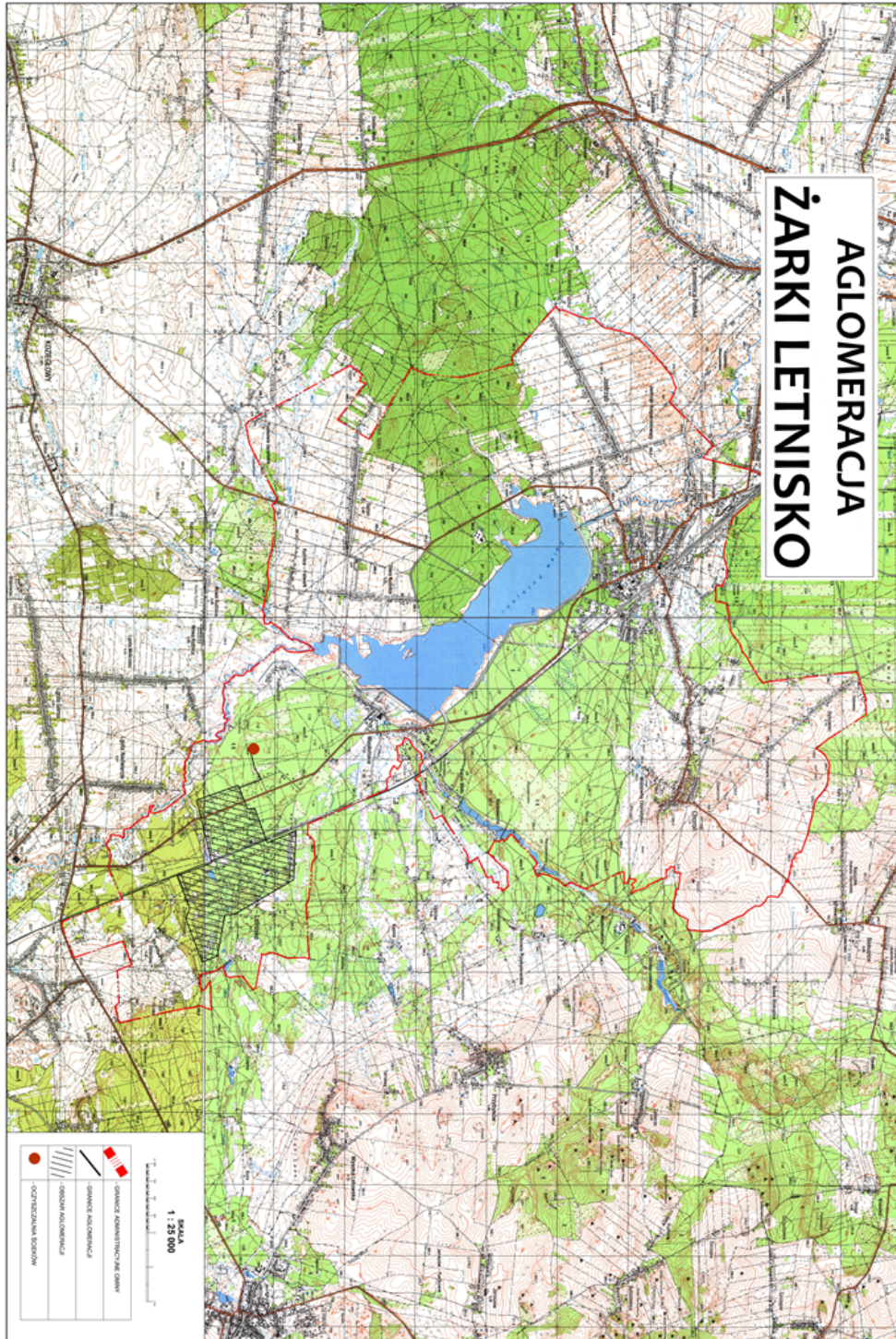
4. Część tekstowa – której treść stanowi niniejsza uchwała.

§ 3. Niniejsza uchwała była poprzedzona uchwałą Sejmiku Województwa Śląskiego nr IV/57/16/2014 z 17 listopada 2014 r. w sprawie wyznaczenia aglomeracji Żarki Letnisko (Dz. Urz. Woj. Śląskiego z 2014 r., poz. 6150), która na podstawie z art. 565 ust. 2 ustawy z dnia 20 lipca 2017 r. – Prawo wodne (t. j. Dz. U. z 2020 r., poz. 310 z późn. zm.) traci moc z dniem 31 grudnia 2020 r.

§ 4. Wykonanie uchwały powierza się Wójtowi Gminy Poraj.

§ 5. Uchwała wchodzi w życie z dniem 1 stycznia 2021 r. i podlega ogłoszeniu w Dzienniku Urzędowym Województwa Śląskiego.

Przewodniczący Rady
Gminy Poraj



Wyznaczenie obszaru i granic aglomeracji

ŻARKI LETNISKO

(podać nazwę aglomeracji¹)

powiat

Myszkowski

województwo

śląskie

¹ zaleca się, aby nazwa aglomeracji była nazwą gminy, na terenie której wyznaczana jest aglomeracja lub nazwą gminy wiodącej w aglomeracji

Część opisowa

1. Podstawowe informacje na temat aglomeracji²

1. Nazwa aglomeracji: Żarki Letnisko.
2. Wielkość RLM aglomeracji zgodnie z obowiązującym uchwałą: nr IV/57/16/2014 z dnia 25 listopada 2014 r. wynosi : 2 344 RLM
3. Wielkość RLM aglomeracji planowanej do wyznaczenia: 2359 RLM
4. Gmina wiodąca w aglomeracji: Poraj.
5. Gminy w aglomeracji: Poraj.
6. Wykaz nazw miast i/lub miejscowości w aglomeracji, zgodnie z dołączonym do wniosku załącznikiem graficznym³: część miejscowości Żarki Letnisko.
7. Wykaz nazw miejscowości dołączanych do obszaru aglomeracji: Nie dotyczy.
8. Wykaz nazw miejscowości wyłączanych z obszaru aglomeracji: Nie dotyczy.
9. Nazwa miejscowości, w której zlokalizowana jest oczyszczalnia ścieków: Żarki Letnisko ul. Łączna.

W przypadku aglomeracji współtworzonej przez kilka gmin wniosek o wyznaczenie obszaru i granic aglomeracji składa gmina wiodąca. W takim przypadku informacje i dane powinny być przedstawione zarówno dla całej aglomeracji, jak i odrębnie dla gmin współtworzących aglomerację. Złożenie wniosku o zmianę aglomeracji wymaga przedstawienia informacji dotyczącej rozporządzenia wojewody lub uchwały sejmiku województwa w sprawie wyznaczenia aglomeracji oraz przedstawienia merytorycznego uzasadnienia takiego działania.

2. Adres wnioskodawcy (gminy, gminy wiodącej w aglomeracji)

Miejscowość: Poraj, 42-360.	Ulica, nr: Jasna 21.
Gmina: Poraj.	Powiat: myszkowski.
Województwo: śląskie.	

² Według najbardziej aktualnych danych, z podaniem źródeł informacyjnych (GUS, ewidencja gminy etc.)

³ Propozycję planu aglomeracji należy przygotować w oparciu o wykaz miast i/lub miejscowości w rozumieniu ustawy z dnia 29 sierpnia 2002 r. o urzędowych nazwach miejscowości i obiektów fizjograficznych.

W przypadku miast podaje się nazwę miasta, a nie poszczególnych jego dzielnic. Szczegółowy wykaz miejscowości znajduje się w rozporządzeniu Ministra Administracji i Cyfryzacji z dnia 13 grudnia 2012 r. w sprawie wykazu urzędowego nazw miejscowości i ich części (Dz. U. z 2013 r. poz.200).

Telefon: 34 314 52 51	Fax: 34 314 50 06
e-mail do kontaktu bieżącego: sekretariat@ugporaj.pl	

3. Dokumenty stanowiące podstawę do wyznaczenia aglomeracji

Lp.	Wyszczególnienie	Nie ⁴	Tak ⁵
1	2	3	4
1	Miejscowe plany zagospodarowania przestrzennego, zatwierdzone uchwałą Rady Gminy Poraj Nr 60(VIII)2007 w sprawie miejscowego planu zagospodarowania przestrzennego Gminy Poraj zmieniony uchwałą Rady Gminy Nr 248(XXXIV) 2013 z dnia 21.03.2013 r.		X
2	Studium uwarunkowań i kierunków zagospodarowania przestrzennego gminy zatwierdzone uchwałą Rady Gminy Poraj Nr 146(XXXII)2012 r. zmienione uchwałą Rady Gminy Poraj nr 342 (XLV) 2013 z 19 grudnia 2013 w sprawie zmiany „Studium uwarunkowań i kierunków zagospodarowania przestrzennego Gminy Poraj”.		X
3	Decyzje o ustaleniu lokalizacji inwestycji celu publicznego	--	--
4	Wieloletnie plany rozwoju i modernizacji urządzeń wodociągowych i kanalizacyjnych	--	--
5	Inne (wymienić)	--	--

4. Opis systemu zbierania ścieków komunalnych w obrębie aglomeracji

4.1. Informacje na temat długości i rodzaju istniejącej sieci kanalizacyjnej i liczby osób korzystających z istniejącej sieci kanalizacyjnej oraz długości i rodzaju sieci kanalizacyjnej i liczby osób korzystających z sieci kanalizacyjnej, na której wykonanie zostały pozyskane środki finansowe

Tabela 1. Sieć istniejąca

Lp.	Kanalizacja istniejąca	Długość [km]	Liczba osób korzystających z istniejącej kanalizacji			Uwagi
			Mieszkańcy stali	Osoby czasowo przebywające na terenie aglomeracji ⁵	Sumaryczna liczba osób [kol 4 + kol 5]	
1	2	3	4	5	6	7
1	Sanitarna grawitacyjna	1,30	104	0	104	Długość kanału tłoczno nie dublująca się z grawitacją = 0,911 km
2	Sanitarna tłoczna	1,60				
3	Ogólnospławna grawitacyjna	0,00				
4	Ogólnospławna tłoczna	0,00				
Razem		2,90	104	0	104	

⁴ Znakiem „X” zaznaczyć właściwą odpowiedź

⁵ Pod pojęciem „osoby czasowo przebywające na terenie aglomeracji” rozumie się liczbę zarejestrowanych miejsc noclegowych w obiektach usług turystycznych, szpitalach, internatach, więzieniach etc.

4.2. Informacje na temat długości i rodzaju planowanej do wykonania sieci kanalizacyjnej w celu dostosowania aglomeracji do warunków określonych w Dyrektywie Rady z dnia 21 maja 1991 r. dotyczącej oczyszczania ścieków komunalnych (91/271/EWG) oraz liczby osób korzystających z planowanej sieci kanalizacyjnej.

4.2.1. Sieć kanalizacyjna o wskaźniku długości sieci nie mniejszym niż 120 osób na 1 km sieci⁶.

Wykaz miast i/lub miejscowości wchodzących w skład aglomeracji, w obrębie, których planuje się wykonanie sieci kanalizacji sanitarnej: **Żarki Letnisko**

Lp.	Kanalizacja planowana do wykonania	Długość [km]	Liczba osób, które zostaną podłączone do planowanej do wykonania kanalizacji			Uwagi
			Mieszkańcy stali	Osoby czasowo przebywające na terenie aglomeracji ⁷	Sumaryczna liczba osób [kol 4 + kol 5]	
1	2	3	4	5	6	7
1	Sanitarna grawitacyjna	17,10	2125	130	2255	1. Długość kanału tłoczego nie dublującego się z grawitacją wynosi 0,189 km. 2. Na ilość 2125 mieszkańców składa się : 1973 mieszkańców zameldowanych oraz 152 właściciele domków letniskowych deklarujących chęć podłączenia się do kanalizacji sanitarnej, przyjeżdżających na okres od maja do września.
2	Sanitarna tłoczna	1,062				
3	Ogólnospławna grawitacyjna	0,00				
4	Ogólnospławna tłoczna	0,00				
Razem		18,162	2125	130	2255	

Wskaźnik długości sieci > 120 mieszkańców na 1 km sieci

Obliczenie wskaźnika długości sieci dla planowanej do wykonania sieci kanalizacyjnej (dla obszaru o wskaźniku długości sieci nie mniejszym niż 120 osób na 1 km sieci).	
Długość sieci kanalizacyjnej planowanej do wykonania [kol. 3 – razem] Do długości przyjęto 17,1 km kanału grawitacyjnego oraz 0, 189 km niedublującego się z grawitacją kanału tłoczego.	17,289
Sumaryczna liczba mieszkańców oraz osób czasowo przebywające na terenie aglomeracji, którzy będą obsługiwani przez planowaną do wykonania sieć kanalizacyjną [kol. 6 - razem]	2255
Wskaźnik długości sieci = sumaryczna liczba mieszkańców oraz osób czasowo przebywających na terenie aglomeracji [kol. 6 - razem] / długość sieci kanalizacyjnej planowanej do wykonania [kol. 3 - razem]	130,43

⁶ Wskaźnik wyliczany jest sumarycznie dla wszystkich miast i/lub miejscowości (wchodzących w skład aglomeracji), w obrębie których planuje się budowę sieci kanalizacji sanitarnej. Należy pamiętać, aby planowane inwestycje były uzasadnione ekonomicznie. Szczegółowe uwarunkowania dotyczące wyliczenia wskaźnika długości sieci znajdują się w Wytocznych do tworzenia i zmiany aglomeracji.

⁷ Pod pojęciem „osoby czasowo przebywające na terenie aglomeracji” przyjmuje się liczbę zarejestrowanych miejsc noclegowych (obiekty usług turystycznych, szpitale, internaty, więzienia).

4.2.2. Sieć kanalizacyjna o wskaźniku długości sieci nie mniejszym niż 90 osób na 1 km sieci.

Wykaz miast i/lub miejscowości (wchodzących w skład aglomeracji), w obrębie których planuje się wykonanie sieci kanalizacji sanitarnej, wraz ze wskazaniem charakteru obszaru (obszar objęty formą ochrony przyrody zgodnie z ustawą o ochronie przyrody – określić jakiej; teren strefy ochronnej ujęcia wody etc.): Nie dotyczy.

Lp.	Kanalizacja planowana do realizacji	Długość [km]	Liczba osób, które będą obsługiwane przez planowaną do wykonania kanalizację			Uwagi
			Mieszkańcy stali	Osoby czasowo przebywające na terenie aglomeracji ⁶	sumaryczna liczba osób [kol 4 + kol 5]	
1	2	3	4	5	6	7
1	Sanitarna grawitacyjna	0,0	0	0	0	--
2	Sanitarna tłoczna	0,0				
Razem		0,0	0	0	0	

Wskaźnik długości sieci 90÷120 mieszkańców na 1 km sieci

Obliczenie wskaźnika długości sieci dla planowanej do wykonania sieci kanalizacyjnej (dla obszaru o wskaźniku długości sieci nie mniejszym niż 90 osób na 1 km sieci)	
Długość sieci kanalizacyjnej planowanej do wykonania [kol. 3 - razem]	nd
Sumaryczna liczba mieszkańców oraz osób czasowo przebywające na terenie aglomeracji, którzy będą obsługiwani przez planowaną do wykonania sieć kanalizacyjną [kol. 6 - razem]	nd
Wskaźnik długości sieci = sumaryczna liczba mieszkańców oraz osób czasowo przebywające na terenie aglomeracji [kol. 6 - razem]/długość sieci kanalizacyjnej planowanej do wykonania [kol. 3 - razem]	nd

4.3. Informacje na temat długości i rodzaju sieci kanalizacyjnej oraz liczby osób korzystających z sieci kanalizacyjnej po dostosowaniu aglomeracji do warunków określonych w Dyrektywie Rady z dnia 21 maja 1991 r. dotyczącej oczyszczania ścieków komunalnych (91/271/EWG).

Lp.	Kanalizacja istniejąca i planowana	Długość [km]	Liczba osób korzystających z kanalizacji po dostosowaniu aglomeracji do warunków określonych w Dyrektywie 91/271/EWG			Uwagi
			mieszkańcy	Osoby czasowo przebywające na terenie aglomeracji ⁶	sumaryczna liczba osób [kol 4 + kol 5]	
1	2	3	4	5	6	7
1	Sanitarna grawitacyjna	18,40	2229	130	2359	
2	Sanitarna tłoczna	2,662				
3	Ogólnospławna grawitacyjna	0,00				

4	Ogólnospławna tłoczna	0,00				
Razem		21,062	2229	130	2359	

6. Opis gospodarki ściekowej w aglomeracji

6.1. Informacje na temat oczyszczalni ścieków.⁸

Nazwa oczyszczalni ścieków:
Oczyszczalnia ścieków w Żarkach Letnisko.

Lokalizacja oczyszczalni ścieków (adres):
Żarki Letnisko ul. Łączna dz. ewid. 892/2 obręb 0007 Masłońskie.

Dane kontaktowe (telefon, e-mail, fax):
Telefon: 34 314 76 54

Pozwolenie wodnoprawne na odprowadzanie ścieków z oczyszczalni do środowiska (data, znak, oznaczenie organu, termin ważności decyzji):

Państwowe Gospodarstwo Wodne Wody Polskie Zarząd Zlewni w Sieradzu:
Decyzja Nr PO.ZUZ.5.421.169.2019.WS z 06.06.2019 r. ważna do 06.06.2029 r.

Przepustowość oczyszczalni:
średnia [m³/d]: 240 m³/d.
maksymalna godzinowa [m³/h]: 83,9 m³/h
maksymalna [litr/s]: 0,0064 m³/s.
maksymalna roczna [m³/rok]: 87 600 m³/rok.

Projektowa wydajność oczyszczalni ścieków [RLM]: nie podano.

Ilość ścieków dostarczanych do oczyszczalni ścieków, zgodnie z danymi przedłożonymi w ostatnim sprawozdaniu z realizacji KPOŚK:

Ścieki dopływające siecią kanalizacyjną [m³/d]: 24,66 m³/d

Ścieki dowożone [m³/d]: 46,58 m³/d

Średnie obciążenie oczyszczalni [m³/d]:

71,24 m³/d

Ilość ścieków oczyszczonych w roku poprzednim [m³/rok]:

20 400,00 m³/rok.

⁸ W przypadku funkcjonowania więcej niż jedna oczyszczalnia ścieków, dla każdej oczyszczalni należy wypełnić oddzielne tabele. Analogiczne tabele trzeba również wypełnić w przypadku planowanej oczyszczalni ścieków.

Przewidywane średnie obciążenie oczyszczalni po zrealizowaniu planowanego zakresu sieci kanalizacji sanitarnej [m³/d]: 235,90 m³/d.

Przewidywana ilość ścieków oczyszczanych w roku po zrealizowaniu planowanego zakresu sieci kanalizacji sanitarne [m³/rok]: 86 103,5 m³/rok.

Wartości wskaźników zanieczyszczeń ścieków surowych		
Wskaźnik	Wartość (średnioroczna z pomiarów)	Uwagi
1	2	3
BZT ₅ [mgO ₂ /l]	1 255 mgO ₂ /l	--
ChZT _{Cr} [mgO ₂ /l]	2 867 mgO ₂ /l	--
Zawiesina ogólna [mg/l]	1 112 mg/l	--
Azot ogólny [mgN/l]	235 [mgN/l]	--
Fosfor ogólny [mgP/l]	34 [mgP/l]	--
Wartości wskaźników lub % redukcji zanieczyszczeń ścieków oczyszczonych ⁹		
Wskaźnik	Max.wartość lub % redukcji zgodnie z pozwoleniem wodnoprawnym	Procent redukcji (średnioroczna z pomiarów)
1	2	3
BZT ₅ [mgO ₂ /l]	75%	99%
ChZT _{Cr} [mgO ₂ /l]	80%	98%
Zawiesina ogólna [mg/l]	90%	99%
Azot ogólny [mgN/l]	15	23
Fosfor ogólny [mgP/l]	2	1
Odbiornik ścieków oczyszczonych zgodnie z pozwoleniem wodnoprawnym:		
Nazwa ciek: rzeka Warta poprzez zbiornik Poraj położony w odległości 27,5 km od koryta rzeki Warta.		Kilometraż miejsca odprowadzania ścieków oczyszczonych: rzeka Warta w km 772+250
Współrzędne geograficzne wylotu:		
<ul style="list-style-type: none"> • 50,2437 • 19,2451 		

⁹ Należy zwrócić uwagę, że % redukcji zanieczyszczeń dotyczy ładunku wprowadzanego na oczyszczalnię i ładunku odprowadzanego z oczyszczalni, nie zaś zawartości % zanieczyszczeń w jednostce objętościowej ścieków

Typ oczyszczalni ścieków ¹⁰	
B - oczyszczalnia biologiczna spełniająca standardy odprowadzanych ścieków	X
Non B - oczyszczalnia biologiczna niespełniająca standardów odprowadzanych ścieków	--
PUB1 - oczyszczalnia biologiczna z podwyższonym usuwaniem związków azotu (N), fosforu (P) spełniająca standardy odprowadzanych ścieków dla aglomeracji $\geq 100\ 000$ RLM	--
non PUB1 - oczyszczalnia jw. niespełniająca standardów odprowadzanych ścieków w zakresie usuwania N i/lub P	--
PUB2 - oczyszczalnia biologiczna z podwyższonym usuwaniem związków azotu (N), fosforu (P) spełniająca standardy odprowadzanych ścieków dla aglomeracji $< 100\ 000$ RLM	--
non PUB2 - oczyszczalnia jw. niespełniająca standardów odprowadzanych ścieków w zakresie usuwania N i/lub P	--

Podstawowe informacje na temat zamierzeń inwestycyjnych z zakresu budowy, rozbudowy lub modernizacji oczyszczalni: Oczyszczalnia wybudowana na przepustowość docelową. Nie przewiduje się jej modernizacji ani rozbudowy w najbliższej perspektywie. Obecnie pracuje w większości na ściekach dowożonych (oczyszcza 46,58 m³/d ścieków dowożonych oraz 24,66 m³/d ścieków świeżych). Stąd przekroczenia na azocie ogólnym. Przy sukcesywnej rozbudowie sieci kanalizacyjnej problem ten automatycznie zniknie.

6.2. Informacje dotyczące indywidualnych systemów oczyszczania ścieków obsługujących mieszkańców aglomeracji

Podstawowe informacje na temat istniejących na terenie aglomeracji indywidualnych systemów oczyszczania ścieków oraz zamierzeń inwestycyjnych w tym zakresie:
Na terenie aglomeracji zlokalizowane są 39 gospodarstw (156 osób), które posiadają przydomowe oczyszczalnie ścieków. Po wybudowaniu kanalizacji planuje się przepiąć mieszkańców korzystających z przydomowych oczyszczalni ścieków do kanalizacji zbiorowej.

6.3. Informacje dotyczące końcowego punktu zrzutu (w przypadku braku oczyszczalni ścieków na terenie aglomeracji)

Końcowy punkt zrzutu: nie dotyczy	
Nazwa aglomeracji, do której będą odprowadzane ścieki: --	Współrzędne geograficzne końcowego punktu zrzutu: --
Nazwa oraz typ oczyszczalni ścieków, do której będą odprowadzane ścieki komunalne: --	

¹⁰ Znakiem „X” zaznaczyć właściwą odpowiedź

6.4. Informacje o średniej dobowej ilości i jakości ścieków komunalnych powstających na terenie aglomeracji oraz ich składzie jakościowym.

Ilość ścieków komunalnych powstających na terenie aglomeracji [m ³ /d]: 235,9 m ³ /d		
Wskaźnik	Wartość wskaźnika zanieczyszczeń	Uwagi
1	2	3
BZT ₅ [mgO ₂ /l]	1 255 mgO ₂ /l	--
ChZT _{Cr} [mgO ₂ /l]	2 867 mgO ₂ /l	--
Zawiesina ogólna [mg/l]	1112 mg/l	--
Azot ogólny [mgN/l]	235[mgN/l]	--
Fosfor ogólny [mgP/l]	34 [mgP/l]	--

Po wybudowaniu kanalizacji sanitarnej zmniejszą się wskaźniki zanieczyszczeń w ściekach surowych dopływających do oczyszczalni, gdyż będzie ona przyjmować ścieki t.zw. świeże, a nie zagnite dowożone z szamb – zbiorników bezodpływowych.

6.5. Informacje o ilości i składzie jakościowym ścieków przemysłowych odprowadzanych przez zakłady do systemu kanalizacji zbiorczej.

Wykaz zakładów przemysłowych oraz określenie charakteru zakładów usługowych podłączonych do systemu kanalizacji zbiorczej: nie dotyczy.
--

Ilość ścieków przemysłowych (powstających w zakładach przemysłowych i usługowych), odprowadzanych do kanalizacji [m ³ /d]: nie dotyczy.		
Wskaźnik	Wartość wskaźnika zanieczyszczeń	Ładunek zanieczyszczeń odprowadzany w ciągu doby [g/d]
1	2	3
BZT ₅ [mgO ₂ /l]	--	--
ChZT _{Cr} [mgO ₂ /l]	--	nie dotyczy
Zawiesina ogólna [mg/l]	--	nie dotyczy
Fosfor ogólny [mgP/l]	--	nie dotyczy
Azot ogólny [mgN/l]	--	nie dotyczy

6.6. Informacje o zakładach, których podłączenie do systemu kanalizacji zbiorczej jest planowane.

Wykaz zakładów przemysłowych oraz określenie charakteru zakładów usługowych planowanych do podłączenia do systemu kanalizacji zbiorczej: **nie dotyczy.**

Ilość ścieków przemysłowych odprowadzanych przez zakłady planowane do podłączenia do kanalizacji [m³/d]: **nie dotyczy.**

Wskaźnik	Wartość wskaźnika zanieczyszczeń	Ładunek zanieczyszczeń odprowadzany w ciągu doby przez zakłady planowane do podłączenia [g/d] ¹¹
1	2	3
BZT ₅ [mgO ₂ /l]	--	--
ChZT _{Cr} [mgO ₂ /l]	--	nie dotyczy
Zawiesina ogólna [mg/l]	--	nie dotyczy
Fosfor ogólny [mgP/l]	--	nie dotyczy
Azot ogólny [mgN/l]	--	nie dotyczy

6.7. Uzasadnienie określonej dla aglomeracji równoważnej liczby mieszkańców.

Wyszczególnienie:	RLM
Liczba mieszkańców stałych korzystających z istniejącej sieci kanalizacyjnej	104
Liczba mieszkańców stałych planowanych do podłączenia do projektowanej sieci kanalizacyjnej	2125
Liczba osób czasowo przebywających korzystających z sieci kanalizacyjnej	0
Liczba osób czasowo przebywających planowanych do podłączenia do projektowanej sieci kanalizacyjnej	130
Równoważna Liczba Mieszkańców wynikająca z dobowego ładunku ścieków odprowadzanych przez zakłady przemysłowe i usługowe korzystające z istniejącej sieci kanalizacyjnej [kol. 3 pkt 6.5 / 60 g/d]	0
Równoważna Liczba Mieszkańców wynikająca z dobowego ładunku ścieków, który będzie odprowadzanych przez zakłady przemysłowe i usługowe planowane do podłączenia do sieci kanalizacyjnej [kol. 3 pkt 6.6 / 60 g/d]	0
Liczba mieszkańców oraz osób czasowo przebywających na terenie aglomeracji, korzystających z indywidualnych systemów oczyszczania ścieków komunalnych (prydomowe oczyszczalnie ścieków lub zbiorniki bezodpływowe, z których ścieki dowożone są na oczyszczalnię), nieplanowanych do podłączenia do sieci, określona na podstawie rejestrów prowadzonych przez gminę	0
Równoważna Liczba Mieszkańców RLM (suma)	2359

¹¹ Podać wyłącznie dla BZT₅.

7. Informacje o strefach ochronnych ujęć wody, występujących na obszarze aglomeracji, obejmujących tereny ochrony bezpośredniej i tereny ochrony pośredniej zawierające oznaczenie aktu prawa miejscowego lub decyzje ustanawiające te strefy oraz zakazy, nakazy i ograniczenia obowiązujące na tych terenach.

Nie dotyczy.

8. Informacje o obszarach ochronnych zbiorników wód śródlądowych, występujących na obszarze aglomeracji, zawierające oznaczenie aktu prawa miejscowego ustanawiającego te obszary oraz zakazy, nakazy i ograniczenia obowiązujące na tych obszarach.

Nie dotyczy.

9. Informacje o formach ochrony przyrody, występujących na obszarze aglomeracji, zawierające nazwę formy ochrony przyrody oraz wskazanie aktu prawnego uznającego określony obszar za formę ochrony przyrody.

Nie dotyczy.

10. Poprawność wykonania części graficznej.

Lp.	Wyszczególnienie	Nie ¹²	Tak ¹²	Nie dotyczy ¹²
1	2	3	4	5
1	Część graficzna została wykonana na mapie topograficznej w skali 1: 10 000, a w przypadku jej braku - w skali 1:25 000.		X	
2	Oznaczono granice obszaru proponowanej aglomeracji (obszar objęty i przewidziany do objęcia zasięgiem systemu kanalizacji zbiorczej).		X	
3	Oznaczono znajdujące się na terenie aglomeracji oczyszczalnie ścieków komunalnych, do których odprowadzane są (bądź odprowadzane będą) ścieki komunalne.		X	
4	Oznaczono granice administracyjne gminy zgodne z danymi z państwowego rejestru granic.		X	
5	Oznaczono granice stref ochronnych ujęć wody obejmujących tereny ochrony bezpośredniej i tereny ochrony pośredniej.			X
6	Oznaczono granice obszarów ochronnych zbiorników wód śródlądowych.			X

¹² Znakiem „X” zaznaczyć właściwą odpowiedź.

7	Oznaczono granice terenów objętych formami ochrony przyrody w rozumieniu ustawy z dnia 16 kwietnia 2004 r. o ochronie przyrody lub obszarów mających znaczenie dla Wspólnoty, znajdującego się na liście, o której mowa w art. 27 ust. 1 tej ustawy.			X
8	Określono skalę planu w formie liczbowej i liniowej.		X	
9	Część graficzna została podpisana przez osobę upoważnioną do reprezentowania gminy (gminy wiodącej).		X	

Uzasadnienie

Ze względu na to, że miejscowość Żarki Letnisko należy do aglomeracji, która ma na celu uporządkowanie gospodarki ściekowej i została uchwalona na podstawie art. 87 ust. 1 ustawy Prawo wodne. Aglomeracje wyznacza, w drodze uchwały będącej aktem prawa miejscowego, rada gminy.

Jednocześnie na podstawie art. 565 ust. 2 Prawa wodnego dotychczasowe akty prawa miejscowego zachowują moc nie dłużej niż do dnia 31 grudnia 2020 r. i mogą być zmienione.

Tym samym, po roku 2020 dotychczasowe akty w postaci uchwał sejmików województw oraz rozporządzeń wojewodów stracą moc. Dlatego, zgodnie z powołanym powyżej przepisem Rada Gminy Poraj zobowiązana jest do podjęcia nowej uchwały dotyczącej Aglomeracji Żarki Letnisko.

Sporządził:

Inspektor

Paweł Przystalski