

**UCHWAŁA NR 293(XXXVIII)22  
RADY GMINY PORAJ**

z dnia 28 marca 2022 r.

**w sprawie przyjęcia Gminnego Programu Profilaktyki i Rozwiązywania Problemów  
Alkoholowych oraz Przeciwdziałania Narkomanii na lata 2022-2025**

Na podstawie art. 18 ust. 2 pkt 15 ustawy z dnia 8 marca 1990 roku o samorządzie gminnym (t.j. Dz. U. z 2022 r., poz. 559) oraz art. 4<sup>1</sup> ust. 1, 2, 2a, 2b, 2c i 5 ustawy z dnia 26 października 1982 roku o wychowaniu w trzeźwości i przeciwdziałaniu alkoholizmowi (t.j. Dz. U. z 2021 r., poz. 1119 z późn. zm.) i art. 10 ust. 1 i 2 ustawy z dnia 29 lipca 2005 roku o przeciwdziałaniu narkomanii (Dz. U. z 2020 r., poz. 2050 z późn. zm.)

**Rada Gminy Poraj  
uchwala, co następuje:**

**§ 1.** Uchwala się Gminny Program Profilaktyki i Rozwiązywania Problemów Alkoholowych oraz Przeciwdziałania Narkomanii na lata 2022-2025, stanowiący Załącznik do niniejszej uchwały.

**§ 2.** Wykonanie uchwały powierza się Wójtowi Gminy Poraj.

**§ 3.** Uchwała wchodzi w życie z dniem podjęcia z mocą obowiązującą od dnia 1 stycznia 2022 roku.

Przewodniczący Rady  
Gminy Poraj

**Sylwester Sawicki**

**GMINNY PROGRAM  
PROFILAKTYKI I ROZWIĄZYWANIA PROBLEMÓW ALKOHOLOWYCH ORAZ  
PRZECIWDZIAŁANIA NARKOMANII  
NA LATA 2022-2025**

**I. Podstawy prawne programu**

Podstawę prawną do prowadzenia działań z zakresu przeciwdziałania uzależnieniom stanowi ustawa z dnia 26 października 1982 r. o wychowaniu w trzeźwości i przeciwdziałaniu alkoholizmowi. Ustawa określa najważniejsze kategorie zadań, które powinny być realizowane przez samorządy gminne oraz sposób ich realizacji.

W szczególności zadania te obejmują :

- 1) zwiększanie dostępności pomocy terapeutycznej i rehabilitacyjnej dla osób uzależnionych od alkoholu;
- 2) udzielanie rodzinom, w których występują problemy alkoholowe, pomocy psychospołecznej i prawnej, a w szczególności ochrony przed przemocą w rodzinie;
- 3) prowadzenie profilaktycznej działalności informacyjnej i edukacyjnej oraz działalności szkoleniowej w zakresie rozwiązywania problemów alkoholowych, przeciwdziałania narkomanii oraz uzależnieniom behawioralnym, w szczególności dla dzieci i młodzieży, w tym prowadzenie pozalekcyjnych zajęć sportowych, a także działań na rzecz dożywiania dzieci uczestniczących w pozalekcyjnych programach opiekuńczo-wychowawczych i socjoterapeutycznych;
- 4) wspomaganie działalności instytucji, stowarzyszeń i osób fizycznych, służącej rozwiązywaniu problemów alkoholowych;
- 5) podejmowanie interwencji w związku z naruszeniem przepisów określonych w art. 13<sup>1</sup> i 15 ustawy oraz występowanie przed sądem w charakterze oskarżyciela publicznego;
- 6) wspieranie zatrudnienia socjalnego poprzez organizowanie i finansowanie centrów integracji społecznej.

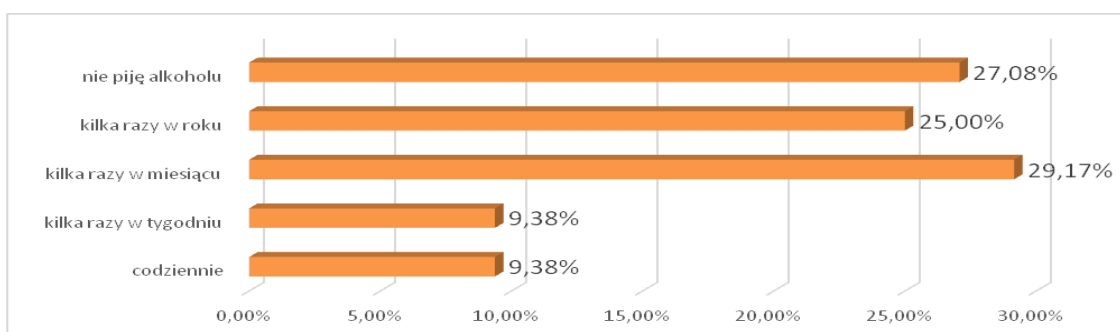
Gminny Program Profilaktyki i Rozwiązywania Problemów Alkoholowych oraz Przeciwdziałania Narkomanii w Gminie Poraj na lata 2022-2025 zawiera zadania, które będą realizowane z uwzględnieniem aktualnych potrzeb lokalnych oraz wykorzystaniem istniejących zasobów służących rozwiązywaniu problemów wynikających z uzależnień. Program uwzględnia także cele operacyjne dotyczące profilaktyki i rozwiązywania problemów alkoholowych oraz przeciwdziałania narkomanii, które zostały określone w Narodowym Programie Zdrowia na lata 2021-2025 (Dz.U.2021.642).

Głównymi założeniami Gminnego Programu Profilaktyki i Rozwiązywania Problemów Alkoholowych oraz Przeciwdziałania Narkomanii na lata 2022-2025 jest kontynuacja dotychczas podejmowanych działań, dalszy ich rozwój, podejmowanie takich, które prowadzone systematycznie spowodują zmniejszenie szeroko rozumianych negatywnych zjawisk spowodowanych nadużywaniem alkoholu oraz innych substancji psychoaktywnych oraz przeciwdziałania uzależnieniom behawioralnym.

## II. Diagnoza problemów alkoholowych w Gminie Poraj

Gmina Poraj obejmuje swym zasięgiem 8 sołectw i liczyła na dzień 31.12. 2021 roku 10651 mieszkańców, w tym 1650 osób do 18-stego roku życia. W gminie znajdują się 2 Żłobki, 2 Przedszkola i 6 Szkół Podstawowych. Do szkół podstawowych uczęszcza ogółem 788 uczniów. Na terenie gminy działa Gminna Komisja Rozwiązywania Problemów Alkoholowych. W 2019 roku na zlecenie Komisji przeprowadzono diagnozę problemów społecznych na terenie Gminy Poraj, której wyniki stanowią podstawę do inicjowania działań podejmowanych przez Komisję i opracowania Programu na lata 2022-2025. Na początek mieszkańców zapytano jak często zdarza im się spożywać alkohol. 27,08% badanych nie pije w ogóle alkoholu. Kilka razy w roku zdarza się to 25% ankietowanych. Kolejne 29,17% osób sięga po alkohol kilka razy w miesiącu, 9,38% kilka razy w tygodniu, zaś kolejne 9,38% badanych pije alkohol codziennie, co wskazuje, że te osoby mogą zmagać się z problemem alkoholowym.

**Wyk. 1. Częstotliwość spożywania alkoholu przez mieszkańców Gminy Poraj**

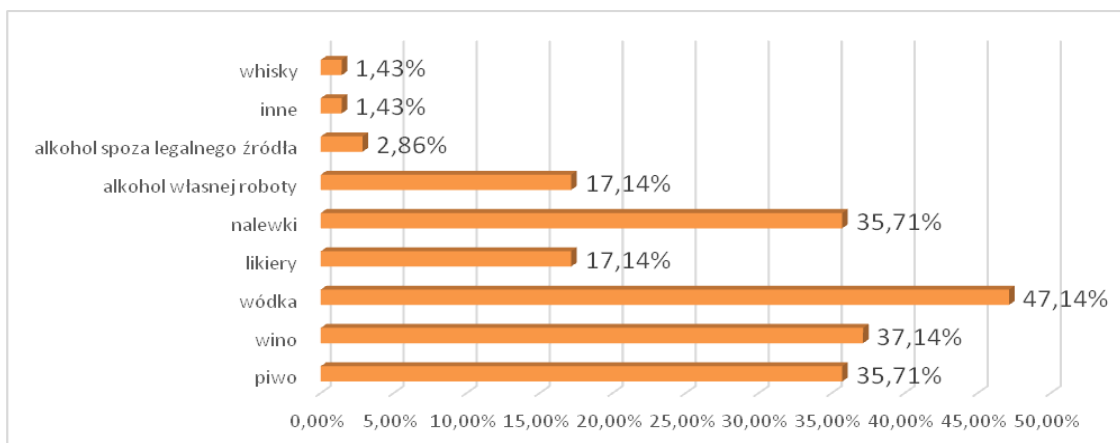


Mężczyźni sięgają po alkohol: kilka razy w miesiącu (37%), codziennie (19%), kilka razy w tygodniu (6%) oraz kilka razy w roku (6%). 28% mężczyzn nie pije w ogóle alkoholu.

Kobiety sięgają po alkohol kilka razy w roku (26%), kilka razy w miesiącu (50%), kilka razy w tygodniu (12%) i codziennie (3%). Natomiast mężczyźni najczęściej sięgają po alkohol: kilka razy w roku (34%), kilka razy w miesiącu (25%), kilka razy w tygodniu (9%) oraz codziennie (5%).

Osoby, które sięgają po alkohol, najczęściej spożywają: wódkę (47,14%), wino (37,14%), nalewki (37,71%), piwo (35,14%), alkohol własnej roboty (17,14%), likiery (17,14%). 2,86% badanych sięga po alkohol spoza legalnego źródła, 1,43% osób wybiera whisky, a kolejne 1,43% osób sięga po inne alkohole.

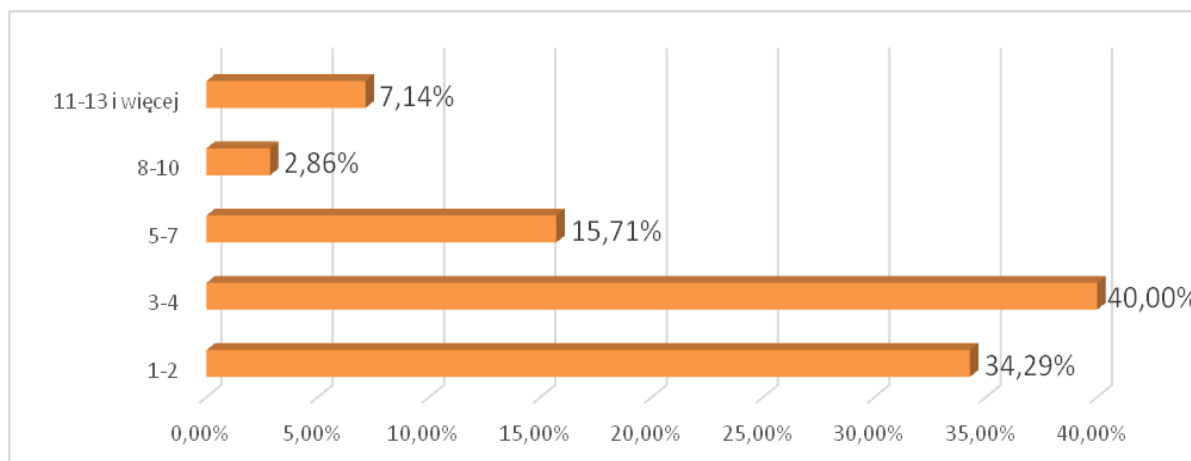
**Wyk. 2. Rodzaj spożywanego alkoholu w Gminie Poraj**



\* Pytanie wielokrotnego wyboru, odpowiedzi nie sumują się do 100%

Większość respondentów, jednorazowo wypija od 3 do 4 porcji alkoholu (40,00%). 15,71% ankietowanych wypija jednorazowo 5 - 7 porcji, 34,29% osób wypija 1 - 2 porcje, 2,86% osób 8 - 10 porcji oraz kolejny 7,14% badanych 11 - 13 i więcej porcji.

**Wyk. 3. Ile porcji alkoholu wypija Pan/i w ciągu całego dnia, w którym Pan/i pije?**



Poza tym jak często mieszkańcy spożywają alkohol, istotne wydaje się ile alkoholu spożywają oni jednorazowo. Jak rekomenduje Państwowa Agencja Rozwiązywania Problemów Alkoholowych w przypadku mężczyzn za odpowiednie uznaje się jednorazowe spożywanie 2 butelek piwa lub 3 lampek wina lub też 4 kieliszków wódki. W przypadku kobiet normy te są niższe i wynoszą: 1 butelka piwa lub 1,5 lampki wina lub też 2 kieliszki wódki.

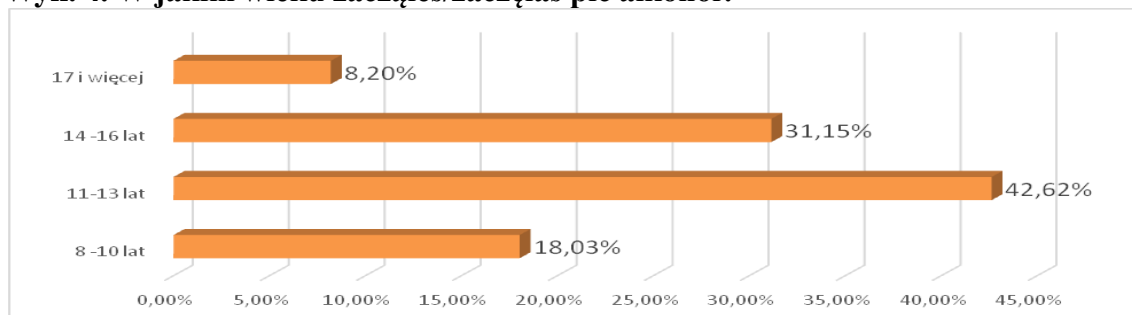
### **Problem alkoholowy z perspektywy dzieci i młodzieży**

Celem przeprowadzenia diagnozy było również oszacowanie skali problemu alkoholowego wśród najmłodszych mieszkańców oraz sprawdzenie wiedzy ankietowanych związanej z tematyką uzależnień alkoholowych.

Na początek respondentów zapytano, czy ich zdaniem, osoby w ich wieku spożywają alkohol. Odpowiedzi twierdzącej udzieliło tutaj 23,34% badanych, zaś 47,67% osób nie zgodziło się z tą opinią, a 28,99% osób nie potrafiło odpowiedzieć na to pytanie.

Uczniowie najczęściej sięgali pierwszy raz po alkohol w wieku 11 – 13 lat – taką odpowiedź wskazało 42,62% badanych. 31,15% uczniów pierwszy raz piło alkohol w wieku 14 – 15 lat. Natomiast w wieku 8 - 10 lat pierwszy raz po alkohol sięgnęło kolejne 18,03% uczniów. 8,20% badanych piło pierwszy raz alkohol mając 17 i więcej lat – tutaj należy przypomnieć, iż w badaniu nie brali udziału uczniowie szkół ponadpodstawowych, w związku z tą informacją należy traktować jako błąd statystyczny.

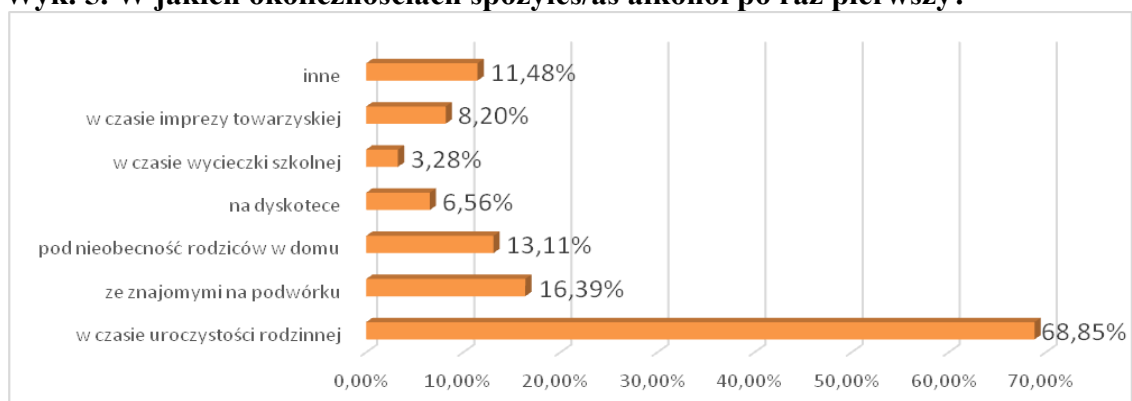
#### Wyk. 4. W jakim wieku zacząłeś/zaczęłaś pić alkohol?



\* Pytanie wielokrotnego wyboru, odpowiedzi nie sumują się do 100%

Uczniowie po raz pierwszy sięgali po alkohol podczas uroczystości rodzinnej (68,85%), ze znajomymi na podwórku (16,39%) a także: pod nieobecność rodziców w domu (13,11%), w czasie imprezy towarzyskiej (8,20%) oraz na dyskotecce (6,56%) i w czasie wycieczki szkolnej (3,28%). 11,48% uczniów zażywało alkohol również w innych okolicznościach, jednak nie podali konkretnych przykładów.

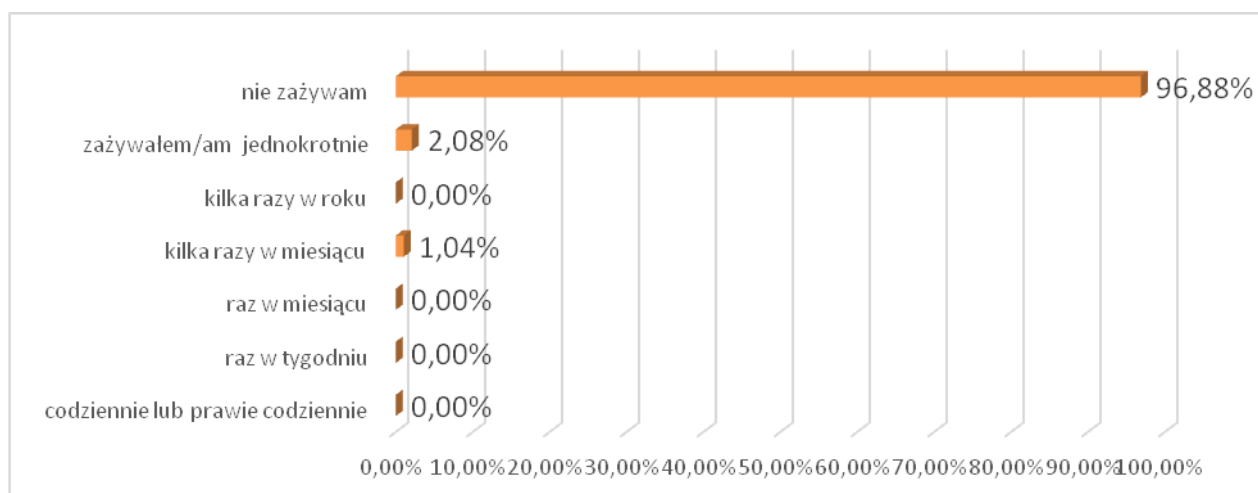
#### Wyk. 5. W jakich okolicznościach spożyłeś/aś alkohol po raz pierwszy?



\* Pytanie wielokrotnego wyboru, odpowiedzi nie sumują się do 100%

Innym z analizowanych problemów był problem uzależnień od substancji psychoaktywnych. Jego celem było oszacowanie skali problemu w Gminie Poraj, sprawdzenie wiedzy mieszkańców na temat narkotyków i dopalaczy oraz sprawdzenie dostępności tych substancji w gminie. 3,22% respondentów przyznało, że sięgali kiedykolwiek po narkotyki. Wśród tych osób 2,08% zażywało narkotyki jednokrotnie, zaś 1,04% badanych sięga po nie kilka razy w miesiącu.

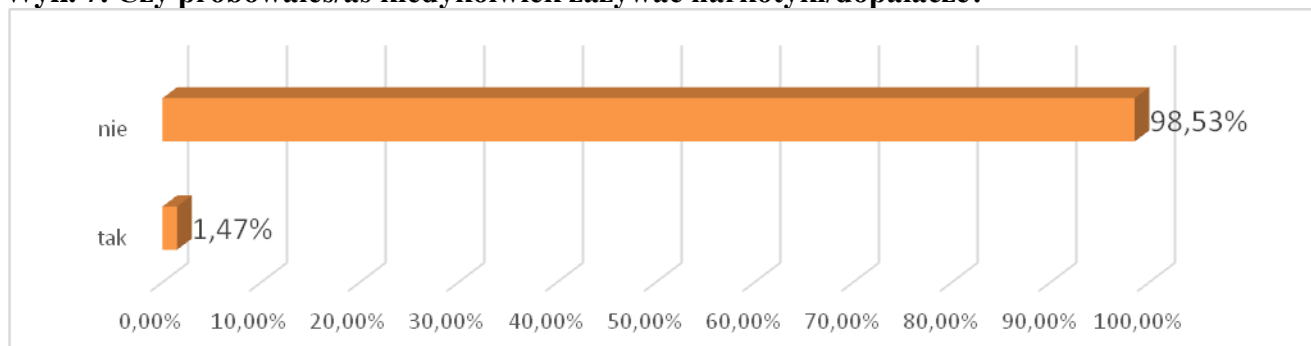
**Wyk. 6. Częstotliwość sięgania po środki psychoaktywne (narkotyki, dopalacze)?**



Do kontaktu z środkami psychoaktywnymi przyznało się 9%. Mężczyźni zażywali te środki: jednokrotnie (6%) oraz kilka razy w miesiącu (3%). Kobiety nie sięgały po substancje psychoaktywne.

Wszyscy ankietowani, którzy sięgali po substancje psychoaktywne zażywali marihuanę. Co czwarty z nich dodatkowo zażywał LSD i ekstazy, a 50% osób sięgało po kokainę.

**Wyk. 7. Czy próbowałeś/aś kiedykolwiek zażywać narkotyki/dopalacze?**



**Do kontaktu z środkami psychoaktywnymi przyznało się 1% chłopców i 1% dziewczynek.**

**Uczniowie najczęściej sięgają po substancje w domu (33,33%), na podwórku (33,33%), u koleżanki/kolegi (16,67%), podczas szkolnych wycieczek (16,67%), w barze/klubie (16,67%) oraz również 16,67% uczniów wskazało także na inne miejsca.**

**Każde uzależnienie powoduje zmiany w funkcjonowaniu fizjologicznym, psychologicznym i poznawczym. Przyczynia się do rozwoju szeregu poważnych chorób oraz powoduje dezorganizację życia społecznego osób uzależnionych i ich rodzin. Istnieje wysoki związek między uzależnieniem a bezrobociem, niższym statusem socjoekonomicznym, wypadkami i przemocą interpersonalną.**

	<b>Dane za rok 2021 (stan na 31.12.2021)</b>
Ilość zgłoszeń na rozmowy motywujące do podjęcia leczenia	16 osób : w tym 5 z Poraja, 4 z Choronia, 3 z Jastrzębia, 1 z Żarek Letnisko, 2 z Masłońskiego i 1 z Gęzyna
Ilość wniosków skierowanych do Sądu Rejonowego o zobowiązanie do leczenia odwykowego	6 wniosków

Zgodnie z potrzebami w Gminie Poraj funkcjonuje punkt konsultacyjny, w którym zatrudniony jest specjalista psychoterapii uzależnień.

Podstawowe zadania punktu konsultacyjnego:

- motywowanie zarówno osób uzależnionych, jak i członków ich rodzin do podjęcia psychoterapii w placówkach leczenia uzależnienia, kierowanie do leczenia specjalistycznego,
- udzielanie wsparcia osobom po zakończonym leczeniu odwykowym (np. przez rozmowy podtrzymujące),
- rozpoznanie zjawiska przemocy domowej, udzielenie stosownego wsparcia i informacji o możliwościach uzyskania pomocy i powstrzymania przemocy,
- inicjowanie interwencji w przypadku diagnozy przemocy domowej,
- gromadzenie aktualnych informacji na temat dostępnych miejsc pomocy i kompetencji poszczególnych służb i instytucji z terenu gminy, które powinny być włączone w systemową pomoc dla rodziny.

Punkt konsultacyjny jest dostępny dla klientów w godzinach popołudniowych, a warunki lokalowe gwarantują osobom zgłaszającym się do punktu dyskrecję i komfort psychiczny. W 2021 roku z porad specjalisty uzależnień skorzystały 28 osób. Pani psycholog udzieliła 168 porad.

### **III. Zadania Gminy w zakresie profilaktyki i przeciwdziałania uzależnieniom**

#### **Zadanie 1**

#### **Zwiększenie dostępności pomocy terapeutycznej i rehabilitacyjnej dla osób uzależnionych od alkoholu i innych substancji psychoaktywnych.**

- prowadzenie rozmów informacyjno-motywujących z osobami uzależnionymi i sprawcami przemocy w rodzinie w celu zmobilizowania ich do podjęcia leczenia odwykowego,
- informowanie o dostępności usług terapeutycznych i pomocowych dla osób uzależnionych i ich rodzin,
- prowadzenie zajęć terapeutycznych przez psychologa,
- kierowanie wniosków do Sądu Rejonowego w Myszkowie o zobowiązanie do leczenia odwykowego,
- współpraca ze Stowarzyszeniami i Klubami Abstynenta skupiającymi mieszkańców Gminy Poraj.

#### **Zadanie 2**

#### **Udzielanie rodzinom, w których występuje problem alkoholowy i narkomania, pomocy psychologicznej i prawnej, a szczególnie ochrony przez przemocą w rodzinie.**

- pomoc dla dorosłych członków rodziny poprzez wczesne wykrywanie zagrożeń związanych z uzależnieniami, dokonywanie przez pracowników socjalnych diagnozy sytuacji w rodzinach dotkniętych problemem alkoholowym i narkomanią,
- organizowanie zajęć opiekuńczo-wychowawczych jako jednej z form wyrównywania szans dydaktycznych dla dzieci i młodzieży z rodzin dotkniętych problemem alkoholowym i innymi zagrożeniami.
- finansowanie dożywiania dzieci uczestniczących w pozalekcyjnych programach opiekuńczo-wychowawczych prowadzonych w świetlicach środowiskowych,
- wspieranie pracy interdyscyplinarnych zespołów ds. pomocy dziecku i rodzinie dotkniętej problemem uzależnień.

### **Zadanie 3**

#### **Prowadzenie profilaktycznej działalności informacyjnej i edukacyjnej w zakresie rozwiązywania problemów alkoholowych, przeciwdziałania narkomanii oraz uzależnieniom behawioralnym, w szczególności dla dzieci i młodzieży, w tym prowadzenie pozalekcyjnych zajęć sportowych, a także działań na rzecz dożywiania dzieci uczestniczących w pozalekcyjnych programach opiekuńczo-wychowawczych i socjoterapeutycznych.**

- organizowanie i prowadzenie na terenie szkół i innych placówek oświatowo-wychowawczych programów profilaktycznych dla dzieci i młodzieży,
- dofinansowanie zbiorowego wypoczynku dzieci i młodzieży wraz realizacją programów profilaktycznych i terapeutycznych w ramach akcji letniej i zimowej,
- wspomaganie finansowe konkretnych programów profilaktycznych, które będą służyły polepszeniu bazy zabezpieczającej czas wolny,
- organizowanie otwartych imprez szkolnych i środowiskowych o charakterze edukacyjnym i profilaktycznym, konkursów tematycznych, spektakli teatralnych,
- zakup nagród i posiłków regeneracyjnych dla dzieci i młodzieży z rodzin podwyższonego ryzyka uczestniczących w imprezach integracyjnych,
- finansowanie bieżącej działalności świetlic środowiskowych na terenie Gminy Poraj,
- prowadzenie dożywiania dzieci, które uczestniczą w zajęciach organizowanych na terenie świetlic środowiskowych ( w tym zakup paczek mikołajkowych),
- organizowanie różnorodnych alternatywnych zajęć w czasie ferii zimowych oraz letniego wypoczynku dla dzieci i młodzieży z rodzin patologicznych szczególnie zagrożonych problemem uzależnień.

### **Zadanie 4.**

#### **Wspieranie działalności instytucji i stowarzyszeń osób fizycznych, służącej rozwiązywaniu problemów alkoholowych.**

- utrzymywanie stałej współpracy z Krajowym Centrum Przeciwdziałania Uzależnieniom,
- wspomaganie podejmowanych przez organizacje i instytucje działań promujących zdrowy styl życia i edukację w obszarze uzależnień : festyny, turnieje, zawody sportowe, pikniki rodzinne.
- finansowanie autorskich programów profilaktycznych prowadzonych przez organizacje pozarządowe, które spełniają kryteria i posiadają odpowiednie rekomendacje.

### **Zadanie 5**

#### **Podejmowanie interwencji w związku z naruszeniem przepisów określonych w art. 13<sup>1</sup> i 15 ustawy oraz występowanie przed sądem w charakterze oskarżyciela publicznego.**



- interwencja w przypadku sprzedaży alkoholu nieletnim,
- interwencja w przypadku promocji i reklamy w sposób niezgodny z postanowieniami ustawy,
- kontrola punktów sprzedaży napojów alkoholowych - badanie dostępności sprzedaży alkoholu nieletnim wraz z kampanią informacyjną.

#### **IV. Działalność Gminnej Komisji Rozwiązywania Problemów Alkoholowych**

Kluczową rolę w rozwiązywaniu problemów uzależnień na szczeblu lokalnym pełni Gminna Komisja Rozwiązywania Problemów Alkoholowych.

Komisja realizuje zapisy Programu i dba o prawidłowe i racjonalne wykonanie przydzielonego budżetu. Podejmuje czynności zmierzające do orzeczenia o zastosowaniu wobec osoby uzależnionej od alkoholu obowiązku poddania się leczeniu w zakładzie leczenia odwykowego. Komisja opiniuje również zgodność lokalizacji punktów sprzedaży napojów alkoholowych z odnośnymi uchwałami rady gminy oraz wydaje opinie w drodze postanowień, stanowiących warunek wydania zezwolenia przez wójta na prowadzenie sprzedaży napojów alkoholowych.

Członkowie Komisji przeprowadzają rozmowy z osobami dotkniętymi problemami uzależnień, informują o specjalistycznych placówkach zajmujących się tymi problemami, udzielają informacji na temat szkodliwości alkoholu i mechanizmów choroby alkoholowej, informują o możliwościach leczenia, motywują i kierują do leczenia osoby, wobec których zachodziło uzasadnione podejrzenie istnienia choroby alkoholowej.

Komisja stale współpracuje z Sądem, Prokuraturą, Kuratorami Sądowymi, Zakładami Lecznictwa Odwykowego, Gminnym Ośrodkiem Pomocy Społecznej i placówkami oświatowymi.

Gminna Komisja Rozwiązywania Problemów Alkoholowych w Poraju nadzoruje i koordynuje pracę świetlic środowiskowych na terenie Gminy Poraj.

Członkowie Gminnej Komisji Rozwiązywania Problemów Alkoholowych otrzymują wynagrodzenie za udział w pracach Komisji – za posiedzenie w wysokości 10 % minimalnego wynagrodzenia na dany rok, za który przysługuje wynagrodzenie. Za nieobecność Członka Komisji na posiedzeniu wynagrodzenie nie przysługuje. Podstawą wypłaty wynagrodzenia jest podpisana lista obecności.

#### **V. Finansowanie programu**

**Finansową podstawę realizacji Programu stanowią dochody gminy z opłat za korzystanie z zezwoleń na sprzedaż napojów alkoholowych wydanych na podstawie art. 18 i 18<sup>1</sup> ustawy z dnia 26 października 1982 roku o wychowaniu w trzeźwości i przeciwdziałaniu alkoholizmowi.**

Dodatkowo ustawa z dnia 14 lutego 2020 roku o zmianie niektórych ustaw w związku z promocją prozdrowotnych wyborów konsumentów, która weszła w życie w dniu 1 stycznia 2021 roku, wprowadziła do ustawy o wychowaniu w trzeźwości i przeciwdziałaniu alkoholizmowi przepisy dotyczące opłaty od sprzedaży napojów alkoholowych w opakowaniach jednostkowych o ilości nominalnej napoju nieprzekraczającej 300 ml czyli tzw. „małpek”. Jednakże należy mieć na uwadze fakt, że rok 2021 został zdominowany przez stan epidemii COVID-19, co skutkowało zamknięciem punktów gastronomicznych oraz późniejszym ograniczeniu ich funkcjonowania, co przełoży się na wpływy z tytułu wydanych zezwoleń.

**Kwota wydatków na realizację programu jest uzależniona od opłat z tytułu wydanych zezwoleń na sprzedaż napojów alkoholowych i wpływów z opłat od sprzedaży napojów alkoholowych w opakowaniach jednostkowych o ilości nominalnej napoju nieprzekraczającej 300 ml.**

**VI. Realizatorem programu jest Urząd Gminy Poraj**